

Desembre 2020

Guia per a la implantació de la silvopastura a les Muntanyes del Baix

Una eina de gestió i protecció
del territori



Consell Comarcal
del Baix Llobregat



Muntanyes
del Baix

Desembre 2020

Una iniciativa del Consell Comarcal del Baix Llobregat, Les Muntanyes del Baix

Redacció: Laia Batalla Carrera i Maria Díaz de Quijano. Escola de Pastors de Catalunya

Fotografies: Laia Batalla

Disseny i maquetació: Espai Nòmada

Amb la col·laboració de



**Diputació
Barcelona**



Desembre 2020

Guia per a la implantació de la silvopastura a les Muntanyes del Baix

**Una eina de gestió i protecció
del territori**



Consell Comarcal
del Baix Llobregat



Muntanyes
del Baix



Índex de continguts

Presentació de la Presidenta	7
Presentació del Conseller	9
Agraïments	11
Bloc 1. Introducció	12
D'on surt aquest guia?	13
Per què volem que serveixi aquesta guia?	13
Què no trobaràs en aquesta guia?	14
Bloc 2. La Silvopastura, què i per què	16
Primer de tot, aclarim conceptes...	17
Quina és la situació actual dels nostres boscos?	19
La silvopastura com a servei ambiental. Potencial i avantatges d'aquesta activitat.	21
Dificultats pel compliment del servei ambiental	25
Bloc 3. Quí pot fer aquest servei?	26
El ramader/a i el ramat	27
Què es necessita per a dur a terme l'activitat?	34
Situació a les Muntanyes del Baix. Experiències existents.	54
Bloc 4. Com podem donar més valor a l'activitat?	58
Comercialització: el valor afegit del producte de silvopastura	59
Diversificació de l'activitat	62
Bloc 5. Remuneració i avaluació dels resultats	64
Bloc 6. Eines i recursos	74
Passos a seguir per la implementació d'un projecte silvopastoral	75
Relació entre l'Administració i ramaders/es	78
Línies d'ajut vinculades	80
On puc trobar pastor/a?	86
Glosari	89
Recursos bibliogràfics utilitzats	91
Llocs web i enllaços d'interès	93
ANNEXOS	94
Annex I. Potencial silvopastoral de les Muntanyes del Baix	95
Annex II. DAFO sobre l'ús de ramaderia extensiva en la lluita contra incendis	98
Annex III. Bones pràctiques del ramader/a	99
Annex IV. Bones pràctiques de la ciutadania	101
Annex V. Per acabar, coses a tenir present l'Administració	102



Presentació de la Presidenta



El Baix Llobregat és també una comarca forestal, tot i que sovint no en som conscients, i la gestió d'aquesta part del nostre territori, que ocupa més de la meitat de la superfície de la comarca, és un gran repte. Alhora, tenim municipis que són un bon referent en la pràctica de la silvopastura com una eina més de gestió, i amb bons resultats mediambientals tant pel municipi, com pel pastor o pastora, com a recuperació d'un ofici que tant contribueix a la sostenibilitat.

Des del Consell Comarcal volem traslladar tot aquest coneixement adquirit a partir de l'experiència, per tal que aquells municipis que estiguin interessats en introduir un ramat, tinguin una eina de treball facilitadora, tant de presa de decisions com del correcte dimensionament del servei, garantia d'èxit per a totes les parts implicades en la iniciativa.

Eva M. Martínez Morales

Presidenta del Consell Comarcal del Baix Llobregat.



Presentació del Conseller



Amb el projecte de les Muntanyes del Baix, setze municipis i el Consell Comarcal del Baix Llobregat coordinem actuacions per contribuir a tenir un espai agroforestal més resilient front a amenaces com ara el canvi climàtic o els incendis forestals, i alhora, fomentar-ne els valors econòmics, ambientals i socials.

La silvopastura amb petits remugats que aconseguixen mantenir les zones de protecció contra incendis en bones condicions, i a més són capaços de transformar la biomassa forestal en un producte d'alt valor i qualitat, com és la carn de xai i cabrit, és una de les accions a promocionar fruit del Pla d'Accions de les Muntanyes del Baix 2019-2023.

Gràcies a totes i tots els que l'heu fet possible, i esperem que esdevingui un document de treball bàsic per a abordar futurs projectes arreu del territori.

Jordi Carbonell

Conseller de Medi Ambient, Cultura i Memorial Democràtic.



Agraïments

Al Consell Comarcal del Baix Llobregat i als Ajuntaments de les Muntanyes del Baix per donar-nos la confiança de fer aquesta guia i per apostar per la silvopastura com a eina de gestió tot reconeixent, així, el serveis ambientals amb que ens proveeixen.

Per fer aquesta guia hem tingut la sort de poder comptar amb experts en la matèria que ens han facilitat els seu punt de vista, experiència i documentació. Així, agraïm a:

- Tots els socis i sòcies del projecte Erasmus+ Fireshepherds,
- Guillem Canaleta de la Fundació Pau Costa,
- David Saez de la Fundació Catalunya La Pedrera,
- Patricia Castro, tècnica de medi ambient de l'Ajuntament de Collbató,
- Sonia Cano, tècnica de medi ambient de l'Ajuntament de Pallejà,
- Teresa Baiges del Centre de la Propietat Forestal,
- Marc Taüll del Centre Tecnològic Forestal de Catalunya,
- David Meya, cap de secció de Boscos i Recursos Forestals,
- Joan Vilamú, cap de servei de Medi Natural i Territori del Consorci del Parc Natural de la Serra de Collserola,
- Patricia García i Eugènia Vidal, de l'Àrea Metropolitana de Barcelona,
- Elsa Varela de l'Institut de Recerca i Tecnologia Agroalimentària i el Centre Tecnològic Forestal de Catalunya,
- Fidel Delgado de l'Asociación Pastores por el Monte Mediterráneo,
- Pere Artigas i Domènec Puñet, ramaders i font de coneixement i d'inspiració.

Finalment, i en especial, als pastors i pastores de les Muntanyes del Baix per compartir el seu coneixement, el seu temps i realitzar una gran tasca que ens beneficia a tots i totes.

Laia Batalla Carrera

Directora de l'Escola de Pastors i redactora de la guia.

BLOC 1

Introducció



D'on surt aquesta guia?

Des de fa uns anys, el Consell Comarcal i 16 municipis del Baix Llobregat estan treballant de manera conjunta per crear el projecte Les Muntanyes del Baix. És una iniciativa que pretén, entre d'altres coses, posar en valor l'activitat agroramadera en aquestes muntanyes de la comarca. Es pretén posar en valor el paper de la pagesia en un món eminentment urbà, posant de manifest la funció que fa a dia d'avui i que pot fer en un futur.

Cada vegada més, des de diferents sectors, es percep la importància de protegir els espais agraris i forestals per mantenir un equilibri al sistema d'espais oberts, crear paisatges socials i culturals resilents i produir aliments de proximitat i serveis ambientals en benefici de tota l'àrea metropolitana.

El projecte de les Muntanyes del Baix ha de contribuir a dinamitzar la gestió forestal, agrícola i ramadera, per tal que l'espai esdevingui menys fràgil de cara a riscos com els incendis forestals.

El Consell Comarcal pretén assolir un compromís ferm entre tots els agents socials per plantar cara a l'abandonament de les masses forestals. I això es concreta en accions com promoció de la ramaderia extensiva a les Muntanyes del Baix, que d'una banda, reconnecta el món urbà amb aquest ofici i, d'una altra, protegeix els nuclis del risc d'incendi.

Per què volem que serveixi aquesta guia?

En aquesta guia es pretén donar una visió general de com el pasturatge tradicional està evolucionant cap a un pasturatge més tecnificat, perquè així compleixi els objectius de prevenció d'incendis. Vol ser una eina àgil per facilitar l'activitat silvopastoral a les Muntanyes del Baix. Una guia que ajudi a identificar ràpidament les necessitats i potencialitats de cada zona per introduir-hi un ramat amb l'objectiu de proveir-nos de serveis

ambientals. Però també per comprendre millor la realitat i les necessitats d'aquesta activitat i dels pastors i pastores que la desenvolupen.

Pretén donar el coneixement suficient per poder prendre decisions amb coneixement de causa. No demanar l'impossible i reivindicar el que és just i acordat.

Què no trobaràs en aquesta guia?

- ✘ Un detall dels requeriments alimentaris en funció del cicle biològic dels animals
- ✘ Un repàs de cada raça i la seva idoneïtat per tipus de pastura
- ✘ [Plans de pastura](#)
- ✘ Anàlisi del medi i la ramaderia de les Muntanyes del Baix
- ✘ Estudi de viabilitat de les Muntanyes del Baix per la silvo-pastura
- ✘ Un estudi de la capacitat d'acollida de les Muntanyes del Baix



BLOC 2

La Silvopastura, què i per què



Primer de tot, aclarim conceptes...

Ramaderia extensiva

La ramaderia extensiva és aquella ramaderia en què la principal font d'aliment procedeix de les pastures que el bestiar consumeix directament sobre el terreny. Es tracta d'una activitat amb una gran incidència territorial i molt important per al manteniment del paisatge, les comunitats rurals i l'obtenció d'aliments i altres productes de forma sostenible.

Silvopastura

La silvopastura és un aprofitament ramader que es produeix quan hi ha interacció entre components llenyosos (com l'arbrat o el matoll) i bestiar. S'inclou dintre el conjunt de pràctiques que coneixem com a ramaderia extensiva. Inclou pràctiques com el pasturatge de boscos, el pasturatge de zones adevesades, el pasturatge de matollars, i el pasturatge en plantacions d'arbres forestals.

Pastura dirigida

La pastura dirigida és l'aplicació controlada de bestiar sota unes condicions específiques (estació, durada i intensitat) que permeten modelar una vegetació i un paisatge segons uns objectius proposats. El seu caràcter prescrit i tècnic el diferencia de la pastura tradicional ja que els objectius es defineixen prèviament en un document tècnic: pla de pastura.

Tot el bosc és igual pels ramats?

No. Hem de ser conscients que en funció de l'[oferta farratgera](#) del sotabosc i la seva estructura, aquest tindrà major o menor valor pastoral. És necessari fer treball de camp per conèixer el valor pastoral dels nostres boscos. A més, és necessària la combinació de massa forestal i espais oberts per aportar una bona dieta a un ramat.

Puc fer entrar un ramat al bosc sense cap actuació prèvia?

Depèn de l'estructura del bosc. De si els animals poden entrar o està massa embardissat per transitar-hi. Sovint és necessari fer treballs mecànics previs per garantir que el ramat pugui entrar al bosc.

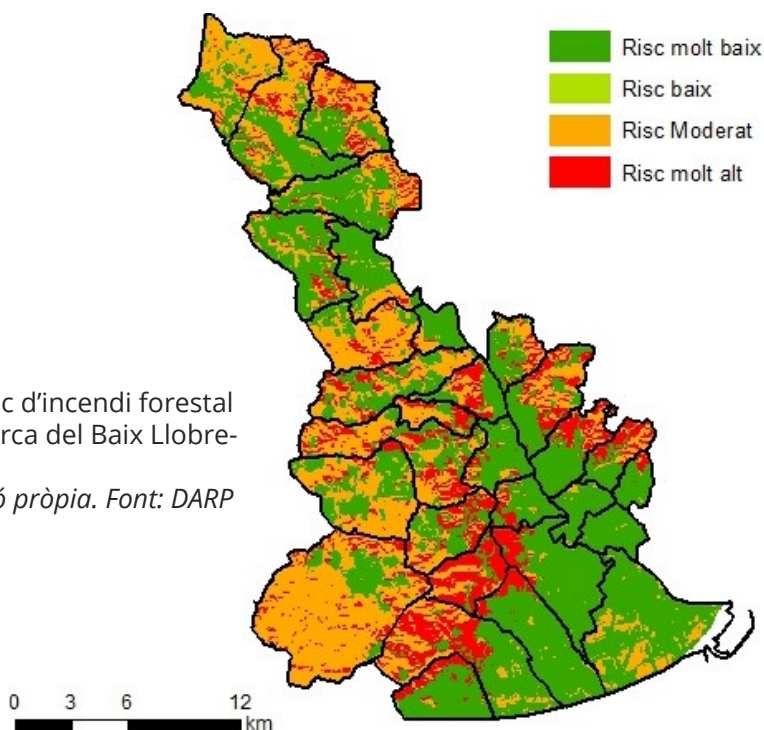


Quina és la situació actual dels nostres boscos?

A Catalunya el 60% del territori és forestal amb 1,9 milions d'hectàrees. El 80% del bosc està en mans privades. I el 65% d'aquest bosc és altament inflamable. Gestionar les masses forestals és avui en dia una necessitat. Fruit de la desvalorització dels productes provinents d'aquestes i de la terciarització de l'economia, els boscos de Catalunya han quedat desatesos durant massa temps.

Quan s'abandonen els boscos, creix el sotabosc i la densitat d'arbres. Això fa que s'hi acumuli combustible. Els boscos han passat de ser font d'energia, amb l'extracció de llenya, a magatzem d'energia fàcilment combustible. Les previsions a llarg termini ens diuen que en els propers 80 anys la majoria dels boscos de Catalunya passaran per les flames del foc.

Perill bàsic d'incendi forestal a la comarca del Baix Llobregat.
Elaboració pròpia. Font: DARP



Les Muntanyes del Baix s'estenen per un territori de 12.082 hectàrees dins de les quals hi ha definits els [Perímetres de Protecció Prioritària \(PPP\)](#) de les Muntanyes de l'Ordal (codi B6) i Massís del Garraf (codi B7). A més, aquesta extensió boscosa limita amb el perímetre de nombroses urbanitzacions i nuclis urbans. Actualment, existeix l'obligatorietat de disposar de franges de protecció i seguretat al voltant d'aquests.

NORMATIVA DE REFERÈNCIA

[DECRET 64/1995, de 7 de març, pel qual s'estableixen mesures de prevenció d'incendis forestals; modificat per última vegada pel Decret 206/2005, de 27 de setembre. Catalunya.](#)

[DECRET 123/2005, de 14 de juny, de mesures de prevenció dels incendis forestals en les urbanitzacions sense continuïtat immediata amb la trama urbana. Catalunya.](#)

[LLEI 5/2003, de 22 d'abril, de mesures de prevenció dels incendis forestals en les urbanitzacions, els nuclis de població, les edificacions i les instal·lacions situats en terrenys forestals \(modificada per última vegada per la Llei 2/2014, de 27 de gener\). Catalunya.](#)

[LLEI 5/2003, de 22 d'abril, de mesures de prevenció dels incendis forestals en les urbanitzacions, els nuclis de població, les edificacions i les instal·lacions situats en terrenys forestals](#)

[LLEI 2/2014, del 27 de gener, de mesures fiscals, administratives, financeres i del sector públic](#)

[Aquí](#) tenim les mesures d'autoprotecció en incendis forestals per a edificacions, urbanitzacions i nuclis de població.

L'abandonament progressiu de les activitats agroforestals a Catalunya, degut a la poca rendibilitat del bosc, ha comportat que el pes de la part forestal de les explotacions agràries s'hagi reduït o, fins i tot, hagi desaparegut en molts casos. Tanmateix, hi ha explotacions ramaderes que, per diversos motius (dimensió, situació geogràfica, manca de reconeixement del producte,...) tenen una rendibilitat econòmica molt baixa que dificulta la seva viabilitat. Per tant, convindria pensar a posar en valor el fet que, moltes d'elles, estan gestionant el bosc i/o produint paisatge. Es tracta d'un nou concepte de pagesia. Si s'està fent un servei a la societat, al turisme, a la biodiversitat, cal oferir unes condicions justes i adaptades a la realitat i a la feina realitzada. La valoració de la funció de gestió del bosc i del paisatge és essencial i pot ajudar a mantenir algunes d'aquestes explotacions.

La silvopastura com a servei ambiental. Potencial i avantatges d'aquesta activitat

Els serveis ecosistèmics o ambientals és un terme utilitzat per valorar el conjunt de beneficis socials que aporta un ecosistema. L'enfocament de serveis ambientals posa l'èmfasi en el flux de béns i serveis des dels ecosistemes a les persones, per tal de ressaltar la dependència que les nostres societats tenen dels sistemes naturals. La silvopastura és una activitat de gestió que pot comportar, sempre que s'efectuï d'una manera adequada, beneficis per a l'activitat ramadera i per la societat en general.

La silvopastura ens proveeix de diversos serveis ambientals que podem dividir en les següents categories:

Exemples de serveis ambientals de la silvopastura		
Categories dels serveis dels ecosistemes		Exemples
Serveis de suport	Conservació d'hàbitat i espècies	Conservació d'espècies de fauna i flora
	Agrobiodiversitat	Conservació de races autòctones
Serveis de regulació	Regulació del risc d'incendi	Manteniment de les àrees de baixa càrrega combustible estratègiques per a la prevenció d'incendis mitjançant pasturatge
Serveis d'aprovisionament	Productes agroalimentaris	Carn, llet, derivats
	Teixits i fibres	Llana, pell
Serveis culturals	Oci i ecoturisme	Rutes turístiques transhumants
	Valors identitaris	Oficis i tradicions dels ramats al bosc
	Educació	Coneixement ecològic tradicional
	Bellesa estètica	Paisatge agroforestal
	Patrimoni cultural	Infraestructures històriques

Font: Nuss et al., 2016



VEUS DES DEL TERRENY



“La silvopastura per la gestió forestal en prevenció d’incendis amb la integració de ramats és una molt bona oportunitat per pastors, pastores i ramats que es trobin en zones estratègiques on desenvolupar aquesta activitat.”



“Estem contents de poder realitzar aquest servei, tot i que ens agradaria tenir unes pautes per poder-ho fer millor.”

La gestió preventiva té com a objectiu reduir la càrrega de combustible forestal o canviar les seves característiques per tal de reduir la severitat dels incendis i en general es basa en la construcció de tallafocs. L’objectiu principal de la gestió de la biomassa és fer l’incendi més fàcil d’extingir. Per això, aquestes àrees de baixa combustibilitat han de ser mantingudes regularment per contrarestar el desenvolupament natural de la vegetació. Actualment, s’utilitza la silvopastura per a la prevenció d’incendis ja que l’acció d’aquesta genera estructures forestals resistents a la propagació de focs d’alta intensitat i facilita les tasques d’extinció. A major escala, el pasturatge dirigit ens permet crear un paisatge més segur davant dels incendis forestals.

Aquest pasturatge dirigit pot desenvolupar-se sota masses arbrades o també en terrenys forestals no arbrats, de manera que el seu àmbit és més ampli que la silvopastura.

Les mesures preventives clàssiques s’han centrat en la realització de treballs silvícoles (silvicultura preventiva, desbrossaments de matoll, cremes prescrites, desbrossaments en lleres de barranc, ...) de gestió del combustible forestal. Aquests treballs preventius, necessaris en qualsevol cas, tenen uns costos econòmics elevats que impedeixen realitzar-los a major escala. La gestió preventiva d’incendis no pot dependre exclusivament de la ramaderia extensiva, aquesta només pot actuar

com a eina de manteniment que complementa als treballs mecanitzats. Però suposa un avantatge important, ja que permet augmentar l'espai de temps entre una passada mecànica i una altra, i redueix els costos, amb la qual cosa permet incrementar el nombre d'hectàrees a gestionar amb el mateix pressupost actual. La utilització de bestiar pel manteniment suposa una despesa molt menor:

	Cost intervenció	Període de recurrència
Foc controlat	600-1400 €/ha	3-6 anys
Actuació mecànica	600-1500 €/ha	3-5 anys
Pastura (0,1 UBG/ha i any)	17-45 €/ha	anual

Font: Besalú et al., 2011

Tanmateix, l'estalvi econòmic no ha de ser la única motivació per utilitzar la silvopastura pel control de la massa combustible. Com acabem de veure, la introducció de ramats ens aporta altres beneficis, i a més, ens ajuda en la lluita per garantir la viabilitat del sector de la ramaderia extensiva a Catalunya.

Lluny de voler que la ramaderia quedi com un ofici arcaic i anacrònic hem d'adaptar-nos als nous temps i obrir la nostra visió a un nou paradigma de pastor/a. Aquella en que ens ofereixen un servei, ras i curt. I hem de retribuir econòmicament aquest servei, com ho faríem en qualsevol altre sector.



VEUS DES DEL TERRENY



“el ganado tiene que comer en las franjas, porque el ganado come en lo limpio, porque es donde está lo bueno. El 90% de terreno que tengo no entra el ganado, no puedo ir porque hay mucha zarzaparrilla y no puedo entrar con los animales”

Dificultats pel compliment del servei ambiental

Entre les diverses dificultats per al compliment del servei destaquen tres.

En primer lloc la distància a l'explotació, és a dir els quilòmetres diaris que ha de recórrer el bestiar i els pastors a peu fins arribar a la zona de pasturatge per prestació de servei.

En segon lloc, els punts d'aigua són un element clau, ja que els petits remugants han de beure una quantitat d'aigua mínima per fer bé la digestió, el que resulta una aspecte molt important a tenir en compte sobretot en les èpoques estivals.

Per últim, el tipus de vegetació que condicionarà la quantitat d'aliment que els animals puguin obtenir.



Fotografia: Cristina de Llanos

BLOC 3

Qui pot donar aquest servei?

A photograph of a man wearing a cap and a jacket, standing in a barn. In the background, several sheep are visible. The entire image has a yellow-orange tint.

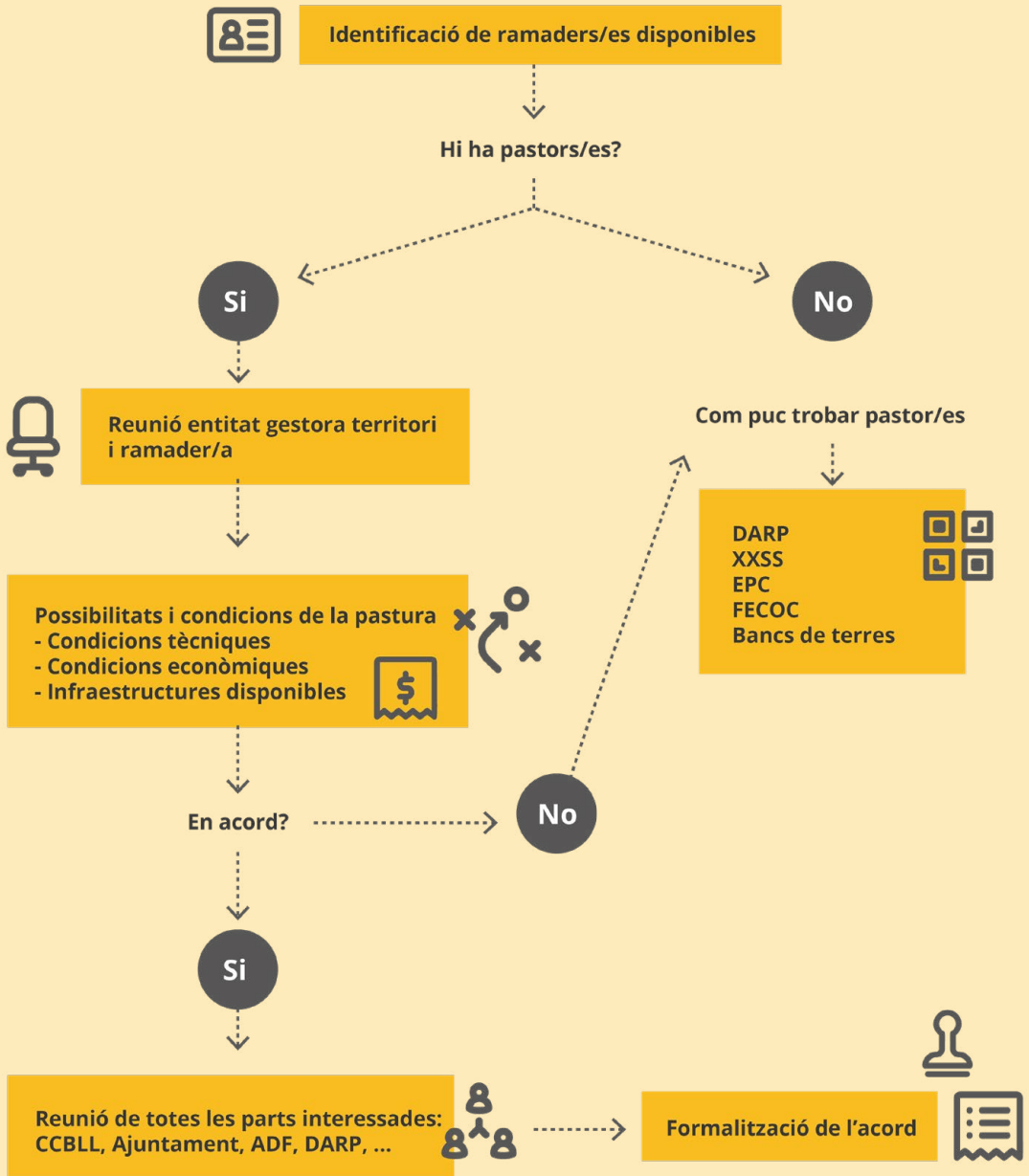
3

El ramader/a i el ramat

Sempre és millor comptar amb un ramader o ramadera que ja està instal·lada a la zona i que té els coneixements o l'experiència per fer un maneig del ramat al bosc o bé seguir les indicacions d'uns plans de pastura. Tanmateix, al Bloc 6 d'aquesta guia trobareu com posar-vos en contacte amb ramaders i ramaderes que puguin fer aquest servei.

Actualment, hi ha 10 explotacions de producció, no autosuficient, en extensiu i semi-intensiu al territori de les Muntanyes del Baix (segons les dades del registre d'explotacions ramaderes actualitzat el 1/10/2020). D'aquestes, 5 són majoritàriament de cabrum, 4 són majoritàriament d'oví i una té cabrum, oví i èquids. Només 4 realitzen servei silvopastoral.





Hem de tenir en compte que no tots els animals són igual d'adients per la pastura al bosc. De la mateixa manera que un animal té requeriments energètics diferents al llarg de l'any en funció del moment del cicle biològic en que es trobi. Així, hem de prioritzar un bestiar o un altre en funció del tipus i estat de la vegetació i entendre que les necessitats alimentàries variaran al llarg de l'any.

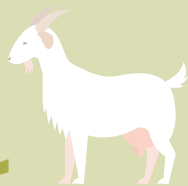
En aquesta guia no aprofundirem en l'ús dels rucs per la silvopastura donat que és un animal que no té cap altre aprofitament a dia d'avui. Tanmateix, sí que volem destacar que són animals soferts i que consumeixen un ampli ventall d'espècies forestals.

VACA



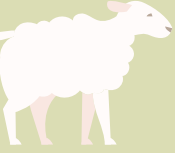
Vaca: consumeix principalment l'estrat herbaci del sotabosc tot i que també aprofita les branques d'alzina o carrasca a l'hivern. A més, són interessants pel trepig que fan de la vegetació i la seva capacitat d'obrir camí. La raça més utilitzada és la Bruna, encara que en els últims temps s'ha recuperat la Pirinenca i també s'ha incorporat la Salers o la vaca de l'Albera; aquestes últimes presenten característiques que les fa adequades per a la pràctica de la silvopastura com el caràcter intrèpid i la rusticitat.

CABRA

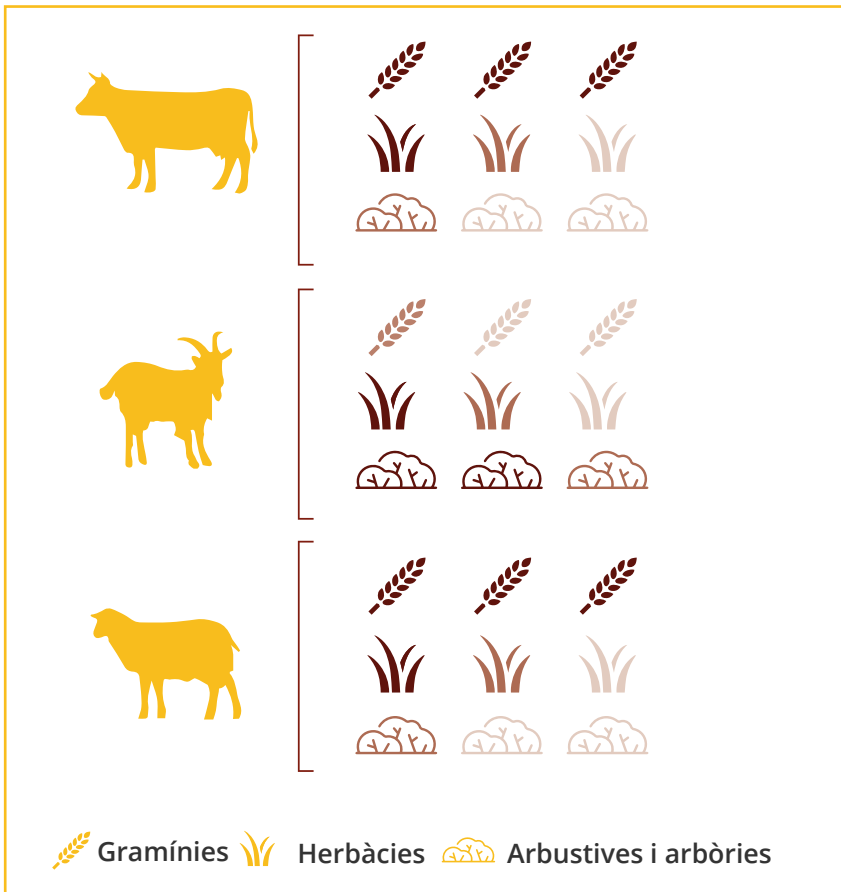


Cabra: poden satisfer la seva dieta en zones de matoll o pastura en totes les èpoques de l'any, sent tan sols necessari un complement proteic en els períodes de cria. Té una gran capacitat per brostejar, prefereix les parts aèries de les plantes. Mengem arbres amb branques baixes. Són capaces d'extreure aliments de qualitat de zones molt pobres. Els animals més utilitzats són la cabra del País, i la cabra de Rasquera, que trobem sobre tot a terres de l'Ebre.

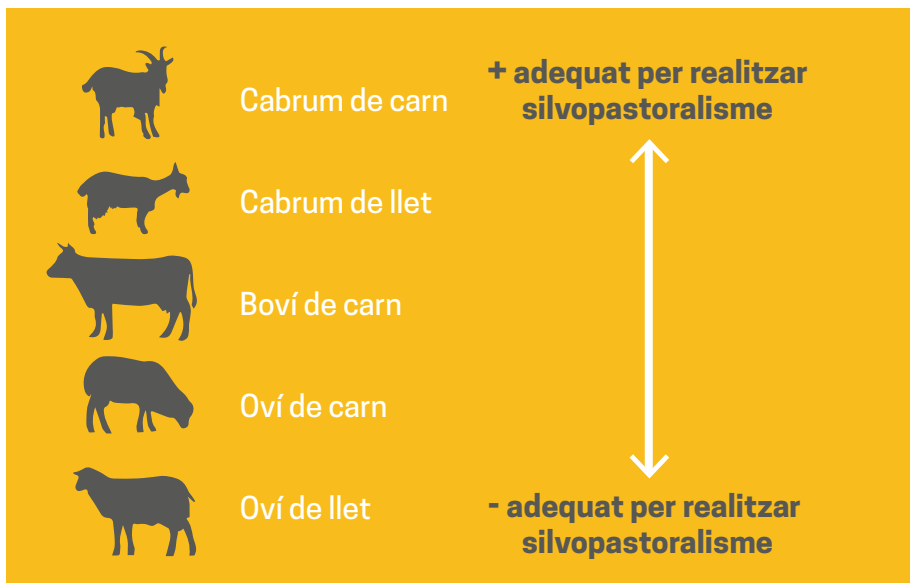
OVELLA



Ovella: mantenen molt bé zones estassades. Prefereixen l'herba, tot i que tenen una certa capacitat, segons races, d'aprofitar recursos arbustius. Les races autòctones són la Xisqueta, l'Aranesa i la Ripollesa. Darrerament s'han estès noves races com la Lacaune, que són més prolífiques. Totes elles fan una bona gestió del sotabosc.



Elaboració pròpia Font Besalú et al., 2011



No es considera una pràctica que ofereixi bons rendiments per a: boví de llet, boví d'engreix. *Elaboració pròpia. Font CTFC*

A l'hora de planificar l'aprofitament pastoral al bosc, a banda del tipus de bestiar, és necessari tenir en compte dos conceptes fonamentals: [la capacitat de càrrega ramadera i el valor pastoral](#). Cal tenir una idea aproximada del nombre de caps de bestiar que una finca forestal pot suportar, sense comprometre la viabilitat futura d'aquell hàbitat, és a dir, la seva capacitat de càrrega ramadera anual, que dependrà del valor pastoral. La càrrega ramadera s'expressa en [Unitats de Bestiar Major \(UBM\)](#) o [Bestiar Gros \(UBG\)](#) per hectàrea i any.

Factors que determinen valor pastoral i la capacitat de càrrega

Les diferents formacions arbrades presenten diferent oferta farratgera en funció de l'abundància i composició dels seus estrats herbaci, arbustiu i arbori. Les característiques concretes d'un rodal determinat seran les que determinaran el seu valor

pastoral. Els dos factors principals a tenir en compte són els següents:

- **El recobriment de l'estrat herbaci (%).** És un bon indicador de la producció de l'herba, i la principal variable que incideix en el potencial farratger d'un rodal. Ens permet diferenciar situacions d'alt potencial farratger (recobriment > 60%) de situacions de potencial baix o nul ($\leq 10\%$).
- **La composició d'espècies de matollar.** Un domini d'espècies de matoll [palatable](#) amb una alçada < 1,5-1,8 m (accessible) augmenta l'oferta d'un indret concret. Per contra, si el recobriment del matollar no palatable és > 60%, cal considerar el potencial com a baix-nul, ja que, a banda de no contenir suficients espècies apetents, dificulta la transibilitat del bestiar, si aquesta no es millora amb una gestió complementària.

Recobriment herbaci	Recobriment arbustiu	Valor pastoral
>50%	No present o sense grans clapes de matolls no palatables	ALT
	Domini no palatables, formant taques de gran continuïtat	MIG
30-50%	Domini palatables	ALT
	Domini no palatables	MIG
10-30%	Domini palatables	MIG-BAIX
	Domini no palatables/no present	BAIX
<10%	Domini palatables	BAIX
	Domini no palatables/no present	BAIX

Font: CTFC, 2013

Així, la càrrega ramadera dels boscos catalans se situa entre les 0,10 UBM/ha i any, en pinedes seques i alzinars amb garric, fins a les 0,25 UBM/ha i any, en pinedes i rouredes humides.

Valor pastoral	Càrrega ramadera apropiada	Nombre d'animals
Valor pastoral alt	0,20 UBG/ha	Entre 1-2 ovelles o cabres per ha i any
Valor pastoral mig	0,15 UBG/ha	1 ovella o cabra per ha i any
Valor pastoral baix	0,10 UBG/ha	Menys d' 1 ovella o cabra per ha i any

Font: Adaptat de Bestalú et al., 2011

Sabem que una cabra o una ovella mengen de l'ordre de 2 Kg de matèria seca al dia. A l'any poden eliminar fins a 730 Kg (0,7t) de matèria seca. Tenint en compte que els models de combustible de pastura i matollar oscil·len entre 1 i 15 tones per hectàrea, ens podem fer una idea de la magnitud de l'eina de manteniment i prevenció d'incendis que suposa el bestiar.

Cal tenir en compte, que la ramaderia extensiva a dia d'avui és poc rendible econòmicament degut a diversos i complexos motius. Un d'ells, el baix preu que es paga per la carn i la llet; especialment si no es tanca el cycle venent producte acabat al consumidor/a final. Les explotacions poden passar de no ser gaire viables, econòmicament parlant, a ser deficitàries degut a tota la despesa corrent d'un projecte agroramader (alimentació complementària, control sanitari, vacunacions, etc.). Per tant, si a més els demanem que alimentin el bestiar al bosc o a les franges presumiblement estaran produint menys quilos de carn en relació a la quantitat d'animals que produeixen. Així doncs, cal una renda complementària per sufragar aquest dèficit econòmic si volem que el bestiar pasturi al servei dels boscos i de la societat.



VEUS DES DEL TERRENY



"S'engreixen bé al bosc depèn d'on vagis. Si és ric sí, però si et bases només en les franges llavors no."



"Serien molt més productives en un camp d'alfals, o sigui que per això també s'ha de cobrar el servei de silvopastura perquè tens afegits que fa que no puguis ser tant productiu."



"Ens paguen 85€ per cabrit tot i vendre'l per Nadal i amb venta directa."



"¿Si te pagan a 40€ el cabrito, como vas a vivir?"



"De cada 100 euros ingressats, un 40-60% provenen d'aquests ajuts econòmics (PAC) que alhora van lligats a l'accés a la terra agrícola, i els ramaders amb els preus que es perceben per les nostres produccions som incapaços de competir amb altres sectors (vaques, purins pels porc, cerealistes.) per tant, la silvopastura per la gestió forestal en prevenció d'incendis amb la integració de ramats és una molt bona oportunitat per pastors, pastores i ramats que es trobin en zones estratègiques on desenvolupar aquesta activitat."

Què es necessita per a dur a terme l'activitat agroramadera?

És important que l'Administració sigui capaç de posar-se a la pell del ramader/a i tot allò que implica aquesta activitat. D'aquesta manera, podrà dissenyar i implementar mesures que garanteixin la continuïtat de les explotacions a les Muntanyes del Baix.

Accés a la terra

L'Accés a la terra és una de les primeres barreres que troben els nostres pagesos i pageses a l'hora d'iniciar un projecte agroramader. La gran reticència dels propietaris/es a vendre patrimoni, el desorbitat preu al que arriba el sòl degut a l'especulació i les traves administratives segons el tipus de sòl fan de la instal·lació en un lloc concret una dificultat sovint insalvable.

El preu de la terra a Catalunya ha augmentat entre 1993 i 2013 un 121%, fins a 12.363 €/ha de mitjana. Això és més acusat en terres de regadiu i a la província de Barcelona, arribant a 124.760 €/ha, l'any 2008 en plena bombolla immobiliària. Per tant, en el territori de les Muntanyes del Baix, veiem que la compra de terra, sovint serà inaccessible per a molta gent.

A més, quan alguna persona disposi del capital per fer la inversió o es donin altres circumstàncies que permetin salvar aquest escull (lloguer a llarg termini amb garanties, cessió demanial per part de l'ajuntament, ...) ens trobarem amb la següent traves: la classificació del sòl i els seus usos.

Per tal de saber si puc construir o no una instal·lació ramadera haurem d'atendre a legislació urbanística, legislació sectorial i planejaments locals.

La classificació del sòl a través del planejament general estableix diferents categories de sòl. Així, el sòl pot classificar-se com a **urbà, urbanitzable i no urbanitzable** amb les següents indicacions pel que fa a l'activitat ramadera:

Sòl urbà

Terrenys que, en execució del planejament urbanístic, assolixen el grau d'urbanització que aquest determina. Podem distingir entre:

- Sòl urbà consolidat (SUC): és tot terreny que tingui la condició de solar apte per l'edificació i compta amb els serveis urbanístics, tenen assenyalades alineacions i rasants i només manca completar la urbanització.
- Sòl urbà no consolidat (SNC): és tot terreny que no te la condició de solar i no ha arribat a tenir una configuració definitiva.

En principi els projectes productius ramaders no són compatibles amb els usos.



Sòl urbanitzable

Terrenys que el pla d'ordenació urbanística municipal considera necessaris per a garantir el creixement de la població i l'activació econòmica del territori.

El sòl urbanitzable ha de ser proporcionat a les previsions de creixement de cada municipi. Poden distingir entre: delimitat i no delimitat.

- Sòl urbanitzable delimitat (SUD), és aquell que per al seu desenvolupament i transformació urbanística cal la formulació, tramitació i aprovació d'un pla parcial urbanístic (PPU).
- Sòl urbanitzable no delimitat (SUND), la seva transformació es fa mitjançant un PPU de delimitació. Mentre no es delimiti el règim, es considera igual al del SNU.

En principi els projectes productius ramaders no són compatibles amb els usos.



Sòl no urbanitzable (SNU)

Espai lliure de processos urbans, i que esdevé majoritari en el territori.

En aquest s'engloben totes les activitats i sistemes relacionats amb el medi en tant que tenen interès connector, paisatgístic, forestal, agrari o d'altre tipus, i amb l'objecte de garantir un desenvolupament urbanístic sostenible.

Article 47 TRLLU. Règim d'ús del sòl no urbanitzable

47.6 a) Es permeten les construccions i les dependències pròpies d'una activitat agrícola, ramadera, d'explotació de recursos naturals o, en general, rústica. Veure distàncies necessàries al Decret d'Ordenació d'Explotacions Ramaderes.



NORMATIVA DE REFERÈNCIA

[DECRET LEGISLATIU 1/2010, de 3 d'agost, pel qual s'aprova el Text refós de la Llei d'urbanisme](#)

[DECRET 305/2006, de 18 de juliol, pel qual s'aprova el Reglament de la Llei d'urbanisme](#)

[DECRET 64/2014, de 13 de maig, pel qual s'aprova el Reglament sobre protecció de la legalitat urbanística](#)

[DECRET 40/2014, de 25 de març, d'ordenació de les explotacions ramaderes](#)

[PLA DIRECTOR URBANÍSTIC de les àrees residencials estratègiques del Baix Llobregat](#)

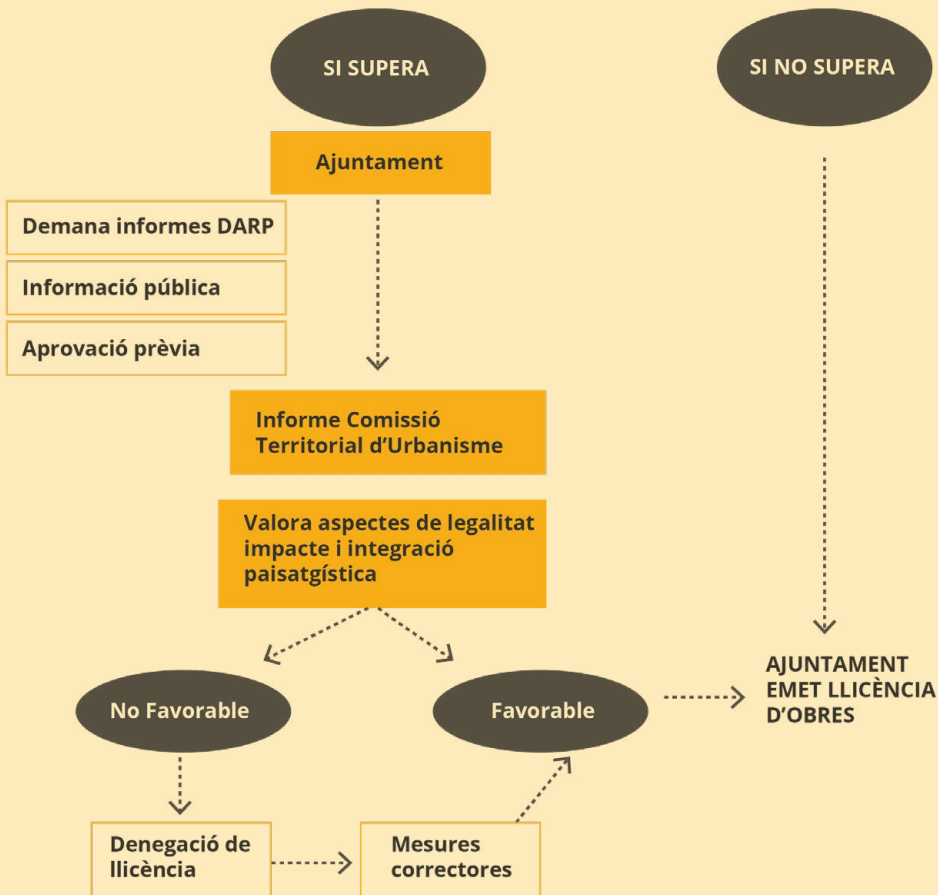
Per saber si un terreny determinat admet o no instal·lacions ramaderes haurem d'anar a les normes subsidiàries de planejament urbanístic. En la seva absència al Pla director.

La tramitació urbanística, lluny de resultar simple segueix el següent recorregut:

TRAMITACIÓ URBANÍSTICA

LLINDARS

500 m2 d'ocupació en planta o bé 1000 m2 construïts, o bé 10 m d'alçada. També cal aquesta tramitació si, com a conseqüència d'una ampliació, el conjunt de l'activitat supera aquest llindars



En general, la documentació requerida és la que trobeu llistada a continuació:

a) Avantprojecte.

b) Estudi d'impacte paisatgístic.

c) Informes:

- Departament d'Agricultura, Ramaderia, Pesca, Alimentació i Medi Natural.
- Departament de Cultura si l'actuació afecta restes arqueològiques d'interès declarat. ACA si l'actuació afecta aqüífers classificats, zones vulnerables o zones sensibles declarades.
- Institut Geològic de Catalunya si l'actuació afecta jaciments paleontològics o punts geològics d'interès.
- Altres informes que exigeixi la legislació (si cal llicència d'activitat, és necessari informe ambiental).

Quan una persona ha aconseguit tenir tots els permisos i el capital per construir les instal·lacions necessàries per tal de tenir una activitat ramadera, acord amb el nombre d'animals que vulgui tenir i complint tota la normativa per garantir el benestar animal i la seguretat d'aquestes, comença el període de donar-la d'alta.

Tenir una activitat donada d'alta

Per poder tenir una explotació ramadera cal un seguit de tràmits, on intervenen diverses administracions que trobareu a continuació. Cada un d'aquests tràmits implica temps i diners. Així, una persona des que decideix que vol iniciar un projecte ramader, fins que ho legalitza tot pot haver invertit entre 3 i 6 mesos fàcilment i haver gastat més de 1.000€, sense comptar els honoraris dels professionals que sovint són necessaris per fer-los. Tot això abans de començar!





VEUS DES DEL TERRENY



“Que ens haurien de facilitar tot el períple administratiu i ser conscients del cost econòmic i de temps que suposa seria molt important.”



“Amb el que costa trobar la fórmula per donar-te d’alta, després ens agradaria trobar més facilitats.”



Quan?	Què	Per què?
0	Disposar d'un NIF	La persona titular de l'explotació ha de ser autònoma o tenir una figura jurídica.
1	Pla de dejeccions ramaderes (en el cas de semi-intensiu)	Aquest procés demostra que disposem de la superfície agrària necessària per no generar contaminacions derivades de l'activitat ramadera. Només és evitable en explotacions totalment extensives i en què es pugui demostrar una densitat ramadera que garanteixi una producció de menys de 80 kg N/ha.
2	Projecte per sol·licitar la llicència d'activitats	Aquest procés permet la legalització de l'activitat d'acord amb la llei 20/2009. Un cop tenim tot l'anterior fet, presentarem un certificat d'obra acabada a l'ajuntament perquè se'ns concedeixi la llicència.
3	Alta en el registre d'explotacions	La inscripció al Registre és obligatòria per a totes les explotacions. El fet de no estar inscrit/a comportarà la no expedició dels documents relacionats amb l'explotació i la impossibilitat de ser beneficiari/ària de qualsevol ajut, inclosos els ajuts comunitaris (primes ramaderes).
4	Alta registre sanitari (RSIPAC) (en el cas que es transformi el producte).	Qualsevol establiment de Catalunya que es dediqui a activitats alimentàries ha de sol·licitar la inscripció en el registre oficial que correspongui en funció de la seva activitat. Aquells ramaders/es que transformin elles mateixes o que distribueixin l'hauran de sol·licitar.
5	Inscripció al CCPAE (opcional)	Per tenir el certificat de producció ecològica.

On?	Alerta!
<p>Ministeri d'Indústria, Comerç i Turisme https://paeelectronico.es/es-es/CreaEmpresa/Paginas/EleccionFormaJur%C3%ADdica.aspx En cas de fer-se autònom, es farà a Oficines de Gestió Empresarial (OGE).</p>	<p>El més comú és la figura d'autònom. Quota mínima: 286,15 €/mes</p>
<p>Departament d'Agricultura, Ramaderia, Pesca i Alimentació (DARP) http://agricultura.gencat.cat/ca/tramits/tramits-temes/Pla-de-gestio-de-dejeccions-ramaderes?category= Oficina comarcal: Carrer de Lluís Pascual Roca, 8 1r. Sant Boi de Llobregat</p>	<p>L'ha de redactar-un tècnic reconegut pel departament. Preu en funció del nombre d'animals. Pot oscil·lar entre 300-600€ Taxa del DARP: 100€ (annex I) 200€ (annex II)</p>
<p>Ajuntament on s'inscriurà l'activitat</p>	<p>És interessant consultar el Pla d'ordenació urbanística i sol·licitar la compatibilitat urbanística a l'ajuntament. Aquest projecte ha d'incloure les obres previstes, si n'hi ha, i sol·licitar el permís d'obres per posar en marxa l'explotació, en cas que sigui necessari. La llei 20/2009 estableix els annexos en què es qualifiquen les produccions, i a qui correspon la decisió sobre el compliment de la llei. Taxa fixada per l'ajuntament</p>
<p>DARP http://agricultura.gencat.cat/ca/servis/registres-oficials/ramaderia-sanitat-animal/registre-explotacions-ramaderes/ Oficina comarcal: Carrer de Lluís Pascual Roca, 8 1r. Sant Boi de Llobregat</p>	<p>50 € per la tramitació de la sol·licitud d'inscripció inicial</p>
<p>Departament de Salut https://web.gencat.cat/ca/tramits/tramits-temes/Registre-sanitari-dindustries-i-productes-alimentaris-de-Catalunya-RSIPAC-00001?moda=1</p>	<p>Aquest tràmit només es pot fer per Internet. Sol·licitud d'autorització sanitària i d'inscripció inicial: 141,20€.</p>
<p>CCPAE http://www.ccpae.org/index.php?option=com_content&task=view&id=1413&lang=ca_ES</p>	<p>Sovint cal un període de conversió Quota d'inscripció: 242,54€ Quota de certificació: 242,54€ Quota per producte emparat: import variable</p>

Instal·lacions

A banda d'un corral on els animals es puguin resguardar, cal tenir diversos tipus d'infraestructures pel maneig del ramat. En el cas de la silvopastura, a més, és important que els pastors/es que fan aquest servei disposin d'unes instal·lacions permanents i algunes de mòbils per poder anar més lluny amb el ramat de forma adequada, vetllant pel benestar animal i el treball del pastor/a.

NORMATIVA DE REFERÈNCIA

[DECRET 40/2014, de 25 de març, d'ordenació de les explotacions ramaderes](#)

[DECRET 136/2009, d'1 de setembre, d'aprovació del programa d'actuació aplicable a les zones vulnerables en relació amb la contaminació de nitrats que procedeixen de fonts agràries i de gestió de les dejeccions ramaderes](#)

[REGLAMENT \(CE\) 889/2008 de la Comissió, de 5 de setembre de 2008, pel qual s'estableixen disposicions d'aplicació del Reglament \(CE\) 834/2007 del Consell sobre producció i etiquetatge dels productes ecològics, pel que fa a la producció ecològica, el seu etiquetatge i el seu control](#)

[LLEI 3/1995, de 23 de març, de vies pecuàries. \(«BOE» 71, de 24-3-1995.\)](#)

	Boví	Oví i caprí
A. Vigilància	<ul style="list-style-type: none"> - Tancats mòbils - Xarxa elèctrica - Tancats de fusta - Tancat elèctric amb un fil 	<ul style="list-style-type: none"> - Tancats mòbils - Xarxa elèctrica - Tancats de fusta - Mallasso - Tancat amb filferro galvanitzat
B. Alimentació	<ul style="list-style-type: none"> - Menjadors - Cornadissos 	<ul style="list-style-type: none"> - Menjadors
C. Abeurada	<ul style="list-style-type: none"> - Abeurador - Cisterna - Bassa impermeable 	<ul style="list-style-type: none"> - Abeurador - Cisterna - Bassa impermeable
D. Aixopluc	<ul style="list-style-type: none"> - No és necessari 	<ul style="list-style-type: none"> - Corral

Font: Adaptat de Rovira et al., 2006



A. Vigilància

		Boví	Oví i Caprí
Tancats de petita superfície	Descripció:	TANCATS MÒBILS Aquestes tanques de 3 m de llarg per 1,6 m d'alt poden estar fetes de diferents materials: acer galvanitzat, ferro, etc. i presentar un número variable de barres horitzontals (i també de preu). Es poden fer servir per triar lots, tractar animals o carregar-los en camions. Per fer un tancat de 250 m ² per 40 vaques, necessitem 22 tanques.	TANCATS MÒBILS Aquestes tanques de 2 m de llarg per 1,2 m d'alt d'acer galvanitzat es poden fer servir per tancar animals durant la nit, triar lots o tractar animals. Per fer un tancat de 400 m ² per 160 ovelles, necessitem 40 tanques.
	Cost:	1.684,8 – 4.083,2 €	1 104 – 3 678 €
	Vida útil	15 anys	15 anys
	Cost anual:	2,8 – 6,8 €/animal i any 1.12,3 – 272,2 €/any	0,5 – 1,5 €/animal i any 73,6 – 245,2 €/any
Tancats de petita superfície	Descripció:		XARXA ELÈCTRICA Xarxa de cordill electrificat de 50 m de llarg i 0.8-1.08 m d'alt amb 14 pals aïllants que pot ser utilitzat pel descans de la nit o tancaments de dia per fer més pressió ramadera un una zona concreta. Per fer un tancat de 400 m ² per 160 ovelles, necessitem 2 xarxes elèctriques.
	Cost:		Xarxes elèctriques: 159 – 228,52 € (1,59 – 2,28 €/m) Pastor elèctric: 135,5 - 414 €.
	Vida útil		10 anys tan pel pastor elèctric com per la xarxa.
	Cost anual:		0,18 – 0,40 €/animal i any. 29,5 – 64,3 €/any

Tancats de petita superfície	Descripció:	TANCAT AMB PALS ROL TORNEJAT IMPREGNAT (RTI)	TANCAT AMB PALS ROL TORNEJAT IMPREGNAT (RTI)
		Línia triple de pals de fusta de 3 m de llarg i 10 cm de diàmetre, collats a un pal vertical de 1,5 m d'alt amb punta de 8 cm de diàmetre, a través de plaques metàl·liques d'unió. Per un tancat de 250 m ² , caldrien 64 pals longitudinals i 21 de verticals	Línia triple de pals de fusta de 3 m de llarg i 10 cm de diàmetre, collats a un pal vertical de 1,5 m d'alt amb punta de 8 cm de diàmetre, a través de plaques metàl·liques d'unió. Per un tancat de 400 m ² , caldrien 81 pals longitudinals i 27 de verticals
	Cost:	6.57,8 – 1.426,5 € 66 pals longitudinals: 396 – 970,2 € 22 pals verticals: 77 – 271,5 € 66 plaques d'unió amb cargols: 184,8 €	807,3 – 1.750,7 € 81 pals longitudinals: 486 – 1.190,7 €. 27 pals verticals: 94,5 – 333,2 €. 81 plaques d'unió amb cargols: 226,8 €.
	Vida útil	20 anys	20 anys
	Cost anual:	0,8 – 1,8 €/animal i any 32,9 – 71,3 €/any	1 – 2,2 €/animal i any 40,4 – 87,5 €/any

Tancat de gran superfície (finques i/o parcs)		Boví	Oví i Caprí
	Descripció:	FILFERRO ELÈCTRIC Tancament amb una línia de filferro electrificada mitjançant un pastor elèctric, un pal de REA de 10 mm de diàmetre i 1,5 m d'alt cada 6 metres i aïllant. Per fer un tancat de 10 ha, serien 1.270 m de perímetre, i necessitaríem 211 pals de REA.	MALLASSO Tancats per finques grans o per limitar parcs interiors que permetin accés i establiment en conreus o sotabosc. Tancats de mallasso de 1,30 m d'alçada i 6 m de llarg i un pal de REA de 10 mm per mantenir el mallasso cada 6 m. Per un tancat de 10 ha, serien 1.270 m de perímetre i necessitaríem 211 pals de REA.
	Cost:	504,3 – 1.348,4 € 3 rull de 500 m de filferro cada rull: 71,3 – 96,8 € 211 pals de REA: 268 – 759,6 € 211 aïllants: 29,5 – 78,1 € Pastor elèctric: 135,5 – 414 €	4.523,8 – 5.443,8 € 211 mallassos: 4.255,9 – 4.684,2 €. 211 pals de REA: 268 – 759,6 €
	Vida útil	10 anys el pastor elèctric, 15 anys la resta de components.	30 anys
Cost anual:	2,5 – 6,2 €/ha i any (pel material per fer el tancat sense el pastor elèctric). 38,1 – 103,7 €/any	16 – 20,7 €/ha i any 159,7 – 206,8 €/any	

Tancat de gran superfície (finques i/o parcs)	Descripció:	TANCAT DE MALLA DE FILFERRO GALVANITZAT Ballat de malla de filferro galvanitzat de 1,20 m d'alçada amb un pal RTI de 1,5 m d'alt i 80 mm de diàmetre, col·locat cada 4 m de tanca. Pot servir per a tancament exterior de finques o per limitar parcs interiors. Per un tancat de 10 ha, serien 1.270 m de perímetre i necessitaríem 317 pals RTI.
	Cost:	3.039,4 – 6.975,2 € 26 rotllos de malla de filferro (50m/rotlle): 1.914,6 – 3.036,5 €. 317 pals RTI: 1.109,5 – 3.911,8 € 4 kg de grampillons: 15,2 – 26,9 €
	Vida útil	20 anys pels pals, 15 anys per la malla de filferro.
	Cost anual:	18,4 – 40 €/ha i any 184,1 – 399,8 €/any

Font: Adaptat de Rovira et al., 2006

B. Alimentació

	Boví	Oví i Caprí
Descripció:	MENJADORES RODONES PER VAQUES Menjadores d'acer galvanitzat en calent sense teulada ni cul, amb un diàmetre exterior de 2,30 m i diàmetre interior de 2,15 m, amb 12 forats. Emprada per a ramats de vaques per col·locar la palla o el farratge complementari, quan es tracti de bales rodones. Un ramat tipus, de 40 vaques, necessita 3 menjadores.	CÓMS PER AL GRA Cóms de polipropilè de 46 litres de capacitat, de 3 m de llarg per 30 cm d'ample. Complement diari de gra per ovelles i cabres en les èpoques de cria. Un ramat tipus, de 267 ovelles/cabres, necessita 15 cóms (0,33 metres lineals per ovella, ovelles a banda i banda de la menjadora).
Cost:	540 – 1.925,6 € (cost unitari de 135 - 481,4 €).	1.275 – 1.653 € (cost unitari de 85 - 110,2 €)
Vida útil	15 anys	20 anys
Cost anual:	0,9 – 3,21 €/animal i any 36 – 128,4 €/any	0,2 – 0,3 €/animal i any 63,8 – 82,7 €/any

Descripció:	MENJADORES RECTANGULARS Menjadors de xapa, sense teulada ni cul, de 3 m de llarg per 1,51 m d'alt, amb 14 forats. Emprada per a ramats de vaques per col·locar la palla o el farratge complementari, quan es tracti de bales quadrades. Un ramat tipus, de 40 vaques, necessita 3 menjadores.	MENJADORES QUADRADES PER OVELLES I CABRES Menjadora metàl·lica de 2,5 m de llarg i 1,28 m d'alçada, per a bales quadrades. Un ramat tipus necessita 8 menjadores (0,33 metres lineals/ ovella) per alimentar mig ramat (es considera que després de donar gra a les ovelles no cal dimensionar la infraestructura per tot el ramat).
Cost:	1.255,1 – 1.735,5 € (cost unitari de 418 – 578,5 €)	1.926,3 – 2.160 € (cost unitari de 240 -270 €)
Vida útil	15 anys	15 anys
Cost anual:	2,1 – 2,9 €/animal i any 83,7 – 115,7 €/any	0,48 -0,54 €/animal i any 128,4 – 144 €/any

Descripció:		MENJADORES QUADRADES PER OVELLES I CABRES Es pot construir una menjadora amb cledes metàl·liques. Unint 4 cledes metàl·liques de 3 metres de llarg, aconseguim espai suficient per poder col·locar un bolo de 1,50 metres de diàmetre, de palla o farratge, que són els més habituals. Per alimentar mig ramat (en cas que s'hagi donat gra a les ovelles no és precís dimensionar la infraestructura per tot el ramat), es necessiten 5 menjadores; és a dir, 20 cledes.
Cost:		1.531,6 – 3.712 € (cost unitari de 76,5 – 185,6 €/cleda)
Vida útil		15 anys
Cost anual:		0,38 – 0,93 €/animal i any 102,1 – 247,5 €/any

Font: Adaptat de Rovira et al., 2006

C. Abeurada

	Boví, Oví i Caprí	
Descripció:	ABEURADORS DE POLIETILÈ Abeuradors circulars de polietilè amb boia de 1,8 m de llarg, 1,2 m d'ample i 63 cm d'alt, amb 1.000 litres de capacitat; o de 1,30 m per 60 cm d'alt i 600 litres de capacitat. En boví es proposa un abeurador de 1.000 litres cada 10 ha (superfície equivalent a un parc estàndard) i en oví i cabrum, un abeurador de 600 litres cada 10 ha. Boví: 17,9 – 32,1 €/any Oví i caprí: 13,9 – 24,2 €/any	ABEURADORS DE CIMENT Abeurador de ciment amb boia de 500 litres de capacitat de 1,20 m de llarg per 1,20 cm d'ample i 60 cm d'alt. En boví es proposa 2 abeuradors cada 10 ha (superfície equivalent a un parc estàndard) i 1 en oví i cabrum.
Cost:	1.000 l: 358,3 – 642,9 € 600 l: 278,4 – 484,3 €	Boví: 532,4 – 5.445,2 € Oví i cabrum: 266,2 – 272,6 €
Vida útil	20 anys	15 anys
Cost anual:	Boví: 17,9 – 32,1 €/any Oví i caprí: 13,9 – 24,2 €/any	Boví: 35,5 – 36,3 €/any Oví i cabrum: 17,7 – 18,2 €/any
Descripció:	REMOLC CISTERNA AMB ABEURADOR Cisterna de 2.000 litres amb abeurador amb boia de polietilè. En boví es proposa dos remolcs cisternes cada 10 ha i en oví i cabrum, un sol remolc abeurador.	BASSA IMPERMEABLE Bassa de 400.000 litres per extinció d'incendis revestida de lona impermeabilitzada, amb instal·lació d'abeuradors de ciment que agafen l'aigua de la bassa.
Cost:	Boví: 1.200 – 5.800 € Oví i cabrum: 600 – 2.900 €	21.064,8 – 21.090,4 € - bassa impermeabilitzada: 20.000 € - 4 abeuradors de ciment de 500 litres: 1.064,8 – 1.090,4 €
Vida útil	20 anys	30 anys
Cost anual:	Boví: 60 – 290 €/any Oví i caprí: 30 – 145 €/any	737,6 - 739,4 €/any

Font: Adaptat de Rovira et al., 2006

D. Aixopluc

Corral per oví i cabrum	
Descripció:	Corral de 400 m ² de 33 m x 12 m i 3 m d'alçada de la paret, per a repòs nocturn del ramat i emmagatzematge de farratge, amb 3 façanes de blocs de ciment i una cara oberta. Base de terra. Sostre de xapa galvanitzada. S'afegeixen 8 cledes de 3 m per a fer tancats petits per operacions de tractament del bestiar.
Cost total del material per al tancat de 400 m²:	10.040 €; cost de la mà d'obra: 1.500 €; cost per m ² : 28,85 €; cost de les cledes: 576 €.
Material:	<ul style="list-style-type: none"> - Blocs de ciment: 5.124 €. 7.020 blocs de ciment de 0,5 metres de llarg per 0,2 m d'ample a cost unitari de 0,73 €/bloc. - Sacs de ciment: 500 €. 2.500 kg de ciment a 0,2 €/kg. - Xapa galvanitzada: 4.415 €. 495 m² de xapa galvanitzada a 8,9 € / m² de xapa. - Cledes: 576 €, a 72 €/cleda.
Mà d'obra:	1.500 €. 75 hores de manobre a cost horari de 20 €/hora: 1.000 €.
Vida útil	30 anys pel corral; 15 anys per les cledes
Cost anual:	5,48 €/ ha i any; 5,06 €/ha i any pel corral ; 0,42 €/ha i any per les cledes.

Font: Adaptat de Rovira et al., 2006

Una aproximació dels costos la trobem a la següent taula:

Tipus de maneig	Infraestructures necessàries	Cost aprox. (€/ ha i any)
Vaques	Tancats, menjadores i abeuradors	4,35 - 9,55
Oví/caprí amb pastor	Tancaments per repòs nocturn, menjadores i abeuradors	4,40-9,00
Oví caprí tancat exterior	Tancat exterior amb mallasso/ malla de filferro galvanitzat, menjadores i abeuradors	14,30-19,90

Font: Baiges et al., 2007

Coneixements

Una de les dificultats de la silvopastura és la diferència de maneig que suposa. Sovint, el pastor/a no l'ha fet mai abans, ja que es tracta de pasturar intensament unes zones molt localitzades al bosc o a les franges. Es pretén que els animals realitzin una tasca el més semblant possible a les feines de desbrossament mecànic. Han d'ingerir i trepitjar la major quantitat possible de biomassa vegetal. Això obliga a realitzar un maneig específic perquè la pressió sobre la vegetació sigui elevada. Per tot això, el bon funcionament del sistema planteja unes exigències als pastors/es de professionalitat en el seu treball i compliment de la tasca encomanada. És important que la persona que s'encarregui d'oferir aquest servei ambiental tingui una experiència suficient o una formació adequada. Que tingui coneixements i experiència en el maneig del bestiar, però també, que sigui capaç de seguir un pla de pastura i d'entendre la importància de seguir unes pautes per aconseguir els efectes desitjats en la reducció de la biomassa.

En aquest sentit, en el marc del projecte Erasmus + Fireshepherds, a partir de l'any 2021 hi haurà disponible, de forma gratuïta i en línia, una formació per capacitar a ramaders/es en aquells aspectes importants per oferir un bon servei:



VEUS DES DEL TERRENY



"Yo soy pastor, no las dejo ahí... les busco y no las llevo dos veces al mismo sitio. Un día para un lado otro para otro, buscando la hierba buena."



- **Ús del foc: tradicional i actual**
- **Treballs forestals i infraestructures necessàries per reduir el risc d'incendi i millorar la capacitat d'extinció**
- **Alimentació animal en sistemes de silvopastura**
- **La silvopastura com a eina de prevenció d'incendis**
- **Infraestructures necessàries en un sistema silvopastoral**
- **Relacions amb l'administració pel servei ambiental**
- **Comercialització del producte de silvopastura**



Situació a les Muntanyes del Baix. Experiències existents.

Actualment a les Muntanyes del Baix ja tenim pastors/es que estan fent un servei de silvopastura amb el seu ramat a diferents Ajuntaments. Us els presentem.

Alfonso Cano

Lloc: Pallejà

Pastor: Alfonso Cano

Edat: 55 anys

Animals: 150 cabres

Hores de pastura: 7 hores/ dia

Relació amb l'administració: contracte menor anual per servei

Canals de venda: venda a escorxador

Producció ecològica? No



L'Alfonso fa set anys que va obrir la seva explotació a Pallejà. No venia de tradició pagesa però sempre li havien agradat els animals. Va començar amb un ramat d'ovelles i ara el que té és de cabres.

Pastura dins i fora dels seu terme municipal. Fa el manteniment de les franges de l'Ajuntament com a prestació de servei.

Cristina de Llanos i Marc Alvarado

Lloc: Begues

Pastors: Cristina de Llanos i
Marc Alvarado

Edats: 30 i 34 anys

Animals: 160 cabres + 40
ovelles

Hores de pastura: 7hores/
dia

**Relació amb
l'administració:** contracte
de servei de 2 anys prorro-
gable a 2 més

Canals de venda: venta
directa a consumidor/a

Producció ecològica? No



El Marc va començar el 2014 i la Cris al 2018. Són dues persones entusiastes que els agrada molt l'ofici. Tenen un contracte amb l'ajuntament pel qual han de pasturar 30 ha, però mantenen molt més territori. No disposen de terres en propietat ni cobren subvencions per fer la seva feina. Els agrada pensar que la seva activitat aporta un servei al medi ambient i el realitzen a consciència.

Juan Justicia

Lloc: Santa Coloma i Torrelles

Pastor: Juan Justicia

Edat: 56 anys

Animals: 100 Cabra serrana i 12 ovelles ripolleses

Hores de pastura: 7hores/dia

Relació amb l'administració: contracte menor anual per servei

Canals de venta: venta a escorxador

Producció ecològica? No

El Juan és un enamorat de les cabres. De sempre que li han agradat. Des de fa un temps que està instal·lat a les Muntanyes del Baix i li agrada. Està preocupat per la manca de viabilitat de les explotacions i veu que el futur dels pastors i pastores està molt complicat si les administracions no ajuden.

Eduard Balcells

Lloc: Sant Boi

Pastor: Eduard Balcells

Edat: 40 anys

Animals: 150 ovelles muntanyeses i 50 cabres (payoyes i alpines amb pirinaica)

Hores de pastura: 8hores/dia

Relació amb l'administració: contracte menor anual per servei

Canals de venda: venda a escorxador

Producció ecològica? No



L'Edu fa 12 anys que va iniciar el projecte Ramats al Bosc a través de l'associació La Gaiata, per generar oportunitats creant vincles entre pastors i administració. Des de fa 10 anys fa transhumància a Sant Boi de Llobregat, a partir d'un conveni amb l'Ajuntament per al manteniment de franges forestals en prevenció d'incendis, el projecte pren sentit i es converteix en un model replicable a altres indrets del territori.

BLOC 4

Com podem donar més valor a l'activitat?



4

Que la ramaderia és un sector amb dificultats no hauria de sorprendre a ningú, com tampoc són sorprenents les causes que ho provoquen: augment del preu i la necessitat dels insums, despeses sanitàries, dificultats dels tràmits administratius, condicions laborals i el fet que sigui un ofici subjecte a les oscil·lacions del mercat en una economia globalitzada. Tot això dificulta i sovint impossibilita la venda del producte a un preu just. És per això que molts ramaders i ramaderes han buscat formes de complementar la seva renda.

Comercialització: el valor afegit del producte de silvopastura

Per tal que les iniciatives que es dediquen a la silvopastura treguin el màxim rendiment del seu producte és important posar en valor atributs com: producte local, de qualitat, i el servei ambiental que està realitzant.

● ADMINISTRACIÓ

Des de l'Administració això ho podem fer:

- **Sensibilitzant a la població sobre:**
 - el consum amb compromís local i la seva relació amb la preservació del paisatge.
 - el consum saludable de productes d'origen animal saludable i amb compromís social, ètic i mediambiental.
- **Creant una marca distintiva del producte** per tal que els consumidors/es puguin reconèixer i identificar un producte amb unes determinades característiques.
- **Apostant clarament per la compra pública de proximitat** (escoles, hospitals, residències, ...).



VEUS DES DEL TERRENY



"Una marca de tots els productes locals estaria bé perquè la gent comprés d'aquí."



"Un segell més...no sé... vols dir que no en tenim massa ja? Despistem al consumidor. Els meus clients ja coneixen el producte i això és l'important."



"Necessitem campanyes de consum de productes de proximitat, de productes produïts sota criteris de sostenibilitat econòmica, social i ambiental. Accés a la terra pública en desús per part de ramaders. Qualsevol mesura que mantingui els pastors i pastores que existeixen i acollir els nous que vindran amb la integració de ramats en la gestió forestal per la prevenció d'in-cendis."

PRODUCTORS/ES

Per part dels productors/es és important desenvolupar estratègies de comercialització en circuit curt a través de les carnisseries i botigues de queviures locals o directament als consumidors/es per potenciar el consum de productes silvo-ramaders locals de qualitat (carn i làctics, principalment). Això implica una relació estreta amb els clients i tenir producte tot l'any o bé explicar molt bé l'estacionalitat d'aquest.



EXPERIÈNCIES

A continuació teniu algunes iniciatives que pretenen visibilitzar els productes derivats de la gestió ambiental dels ramats:

RAMATS DE FOC

EXPERIÈNCIA 1

RAMATS DE FOC

Entitat promotora: Fundació Pau Costa

Agents implicats: productors/es, carnissers/es, restauradors/es i cos de bombers

Web: <https://www.ramatsdefoc.org/ca>



EXPERIÈNCIA 2

PRODUCTE DE COLLSEROLA

Entitat promotora: Consorci del Parc Natural de la Serra de Collserola

Agents implicats: Productors/es

Web: <https://www.parcnaturalcollserola.cat/marca-de-garantia-producte-de-collserola/>



EXPERIÈNCIA 3

MONTSERRAT AL PLAT

Entitat promotora: Associació de pagesos del Peudemont de Montserrat

Agents implicats: Productors/es

Web: <http://www.montserratalplat.cat/els-productors-montserrat/>

Diversificació de l'activitat

El projecte de silvopastura aporta un element pedagògic i social important, ja que permet fer activitats amb les escoles dels municipis per donar a conèixer l'ofici, així com les seves repercussions en l'àmbit social, econòmic i del medi ambient quant a la gestió del territori.

Aquest tipus d'activitat poden aportar al pastor/a uns ingressos que poden acabar de complementar la seva renda. Tanmateix, hem de ser conscients que la realització de tallers, visites, etc., volen temps i preparació. Temps que el pastor/a no dedicarà al seu bestiar ni a pasturar-lo.



Fotografia: Cristina de Llanos

EXPERIÈNCIES



BadaCabres
caminem?

EXPERIÈNCIA 1

BADACABRA

Entitat promotora: Francesc i Natàlia. Els propis ramaders

Com es donen a conèixer? A través de les xarxes socials

Preu: 5€ adults.

Web: <https://badacabres.cat>

Pastorada a Gavàs

Experiència familiar

EXPERIÈNCIA 2

PASTURADA

Entitat promotora: Ecomuseu de les Valls d'Àneu

Com es donen a conèixer? A través de les xarxes socials de l'ecomuseu i de la formatgeria de Gavàs

Preu: 5€ adults i 3€ infants.

La meitat de l'import dels adults per l'ecomuseu i la meitat pels ramaders. L'import dels infants íntegrament pels ramaders

Web: <http://www.ecomuseu.com/experiencia-familiar>

BLOC 5

Remuneració i avaluació dels resultats



Aquest servei pot estar subjecte a un pagament per part dels beneficiaris, que en aquest cas serà el propietari forestal o la societat. Tanmateix, perquè sigui considerat un pagament per servei ambiental (PSA) i no un subsidi al pastor/a, cal que reuneixi dues condicions: condicionalitat i addicionalitat.



VEUS DES DEL TERRENY



"Jo vull fer bé la meva feina, que l'Ajuntament estigui content i poder viure dels animals."



"Ens aniria bé saber si ho estem fent prou bé o no. A vegades no saps si estàs sobrepasturant o no, si estàs reduint suficient la massa combustible,..."



"A mi que me paguen como ahora y seguiré trabajando. Pero mucho mejor si se desbroza a mano también. Los animales harían más faena."

La condicionalitat és la garantia que el servei s'està proveint; el pagament només es produeix si hi ha un seguiment que corroborei el treball realitzat, en aquest cas verificar que s'ha reduït el nivell de biomassa acordat. Al mateix temps que l'addicionalitat provoca un canvi de comportament o maneig en comparació a si no hi hagués una retribució econòmica, el proveïdor de servei (en aquest cas el pastor/a o ramader/a), no realitzaria aquest servei (el control de la biomassa amb el bestiar) de manera espontània si no hi hagués un PSA.

Remuneració. Quant és just pagar?

Decidir què és un preu just és potser una de les dificultats més grans amb les que ens trobem actualment. A nivell teòric podríem diferenciar dues estratègies per fixar els preus:

- **Pagament compensatori.** Per tal d'incentivar que els ramaders/es desenvolupin una pastura dirigida a reduir la massa combustible es compensa el sobrecost que aquest tipus de pastura pot suposar a l'activitat. Contempla una part fixa i una part variable que tingui en compte diversos factors, com la dificultat de pasturatge que posseeix l'àrea en qües-

tió i la seva extensió Així és com es fa a les zones de la Red de Áreas Pasto-Cortafuegos ([RAPCA](#)) i com s'ha anat implementant en programes de gestió anàlegs: a la Comunitat Valenciana varien entre 21 i 61 €/ha i any, a Extremadura, en el marc del projecte Mosaico, s'estableix 69 €/ha i any, mentre que a Catalunya, mitjançant l'ajut de gestió forestal sostenible, es paga un preu fixe de 300 € + 140 €/ha i any (Àrees estratègiques) 70€/ha i any (àrees complementàries). Aquest sistema de pagament no representa la font d'ingressos principal i es percep per part dels ramaders/es com un bon complement.

- Pagament per servei.** Es planteja el servei silvopastoral com qualsevol altre servei de control de la vegetació. Per tal de quantificar-lo es valoren les hores de feina i la superfície a mantenir i es licita per aquesta quantia. Una manera fàcil de calcular aquest preu és partint del cost que té amb mitjans mecànics. Per exemple, si el cost mitjà per hectàrea del manteniment de les franges de protecció amb mitjans mecànics és de 1.200,00 € amb una periodicitat de pas de 3 anys, ens dona un preu de 400,00 €/ha i any. En aquests casos, sovint, l'activitat principal dels ramaders/es és el control de vegetació que fan amb animals i, per tant, aquest pagament és la seva entrada principal d'ingressos.

Red de Áreas Pasto-Cortafuegos d'Andalusia (RAPCA)

Àmbit territorial: Andalusia

Entitat promotora: Consejería de Medio Ambiente y Unión de Agricultores y Ganaderos de Andalucía (COAG Andalucía)

Ús de la pastura dirigida pel manteniment d'infraestructures de prevenció d'incendis forestals.

Des del 2007, s'ofereix al ramader una remuneració econòmica que pot variar entre 42 i 90 € ha i any en funció de la dificultat de la pastura. Complementàriament, cada ramader col·laborador rep 300€/any per participar en el programa, sempre que hagi complert els mínims que estipula el seu contracte.

D'on puc treure els recursos?

En alguns casos es poden demanar les línies d'ajuts existents (veieu bloc 6 d'aquesta guia). En d'altres, les administracions locals podran sufragar aquest cost amb recursos propis fruit de l'estalvi.

Tot i que el pasturatge no evitarà, en general, la necessitat de realitzar estassades mecàniques, sí que en disminuirà la seva freqüència. El cost estalviat mitjançant l'activitat silvopastoral s'ha estimat, en el cas del matoll, com el 75% dels costos anuals de desbrossament. Aquest estalvi es pot invertir en el pagament dels serveis que presten els pastors/es amb el seu ramat.

METODOLOGIA

L'índex d'impacte de la pastura sobre un arbust s'estima mitjançant un mètode visual basat en criteris fàcilment observables sobre la planta, per comparació amb altres arbustos no pasturats.

El transecte s'inicia en un lloc a l'atzar, des del qual es donen 10 passos, aturant-se a continuació. Des d'aquest punt, es localitza l'arbust més proper, i anotem l'espècie de la qual es tracta i la taxa de consum observada (donant un valor de 0 a 5). A continuació, es tornen a donar 10 passos (fent un cert ziga-zaga però sense tornar al lloc d'origen), es localitza l'arbust més proper a aquest nou punt, i es torna a anotar l'espècie i la seva taxa de consum. El procediment es repeteix fins anotar 20 exemplars. La freqüència d'aparició de cada espècie serà proporcional a la seva importància relativa en la comunitat.

Avaluació

Per tal de fer-ho de manera acurada necessitarem tècnics capacitats que facin treball de camp per avaluar la reducció de massa vegetal que ha realitzat un determinat ramat. En la següent taula trobem uns indicadors per poder determinar el grau de gestió en base a l'estrat herbaci i arbustiu.

INDICADORS DE SEGUIMENT DEL PASTURATGE		
NOTACIÓ	OBSERVACIONS VISUALS	PATRÓ DE CONSUM ESTRAT HERBACI¹
0	Sense pasturatge	Cap traça de pas, sense marques de trepig, excrements, restes de llana
1	Traces de pas ràpid del bestiar	Cops de dents esparsos, herba trepitjada a clapes, alguns excrements presents
2	Taxa de consum herbaci feble	Les espècies més apetents són bastant ben consumides; les espècies dominants són consumides irregularment. S'han seleccionat les espècies consumides
3	Taxa de consum de l'estrat herbaci irregular	En conjunt, les espècies dominants són consumides a excepció de clapes de refús encara importants, i espècies menys apetents que no són consumides
4	Taxa de consum herbaci important	El conjunt de l'estrat herbaci és ben consumit, excepte algunes clapes, normalment d'espècies gramínies; espècies menys apetents consumides, però de forma irregular
5	Pastura rasa	El conjunt de l'estrat herbaci és ben consumit, amb un aspecte de pastura rasa i regular. El refús de grans tofes és rar. Hi pot haver clapes d'espècies menys apetents irregularment consumides

Font. CTFC¹ i Ruiz J., 2011²

Per exemple, l'ajut de prevenció d'incendis en PEGs demana un consum anual del 90% de la producció herbàcia, que correspon a una notació 4-5 de la taula.

PERCENTATGE CONSUM (%)	PATRÓ DE CONSUM ESTRAT ARBUSTIU ²	MODE DE GESTIÓ
0	Cap traça de pas, sense marques de trepig, excrements, restes de llana	SENSE PASTURATGE
<10	Alguns brots han sigut esporgats	PAS RÀPID
10-40	Bastants brots han sigut esporgats	PASTURATGE FEBLE
40-70	Brots esporgats i consum lleuger (<40%) de la resta de tiges i fulles	PASTURATGE MODERAT
70-90	Brots esporgats i consum mitjà (<70%) de la resta de tiges i fulles	MANTENIMENT
90-100	Esporgada molt intensa: només queden algunes fulles i tiges verdes	PASTURATGE INTENS

A continuació us trobareu documentació gràfica per tal d'il·lustrar una bona acció de la pastura:



Foto de Fidel Delgado Asociación Pastores por el Monte Mediterráneo.



Foto de Fidel Delgado Asociación Pastores por el Monte Mediterráneo



Foto de Fidel Delgado Asociación Pastores por el Monte Mediterráneo



Foto de Fidel Delgado Asociación Pastores por el Monte Mediterráneo



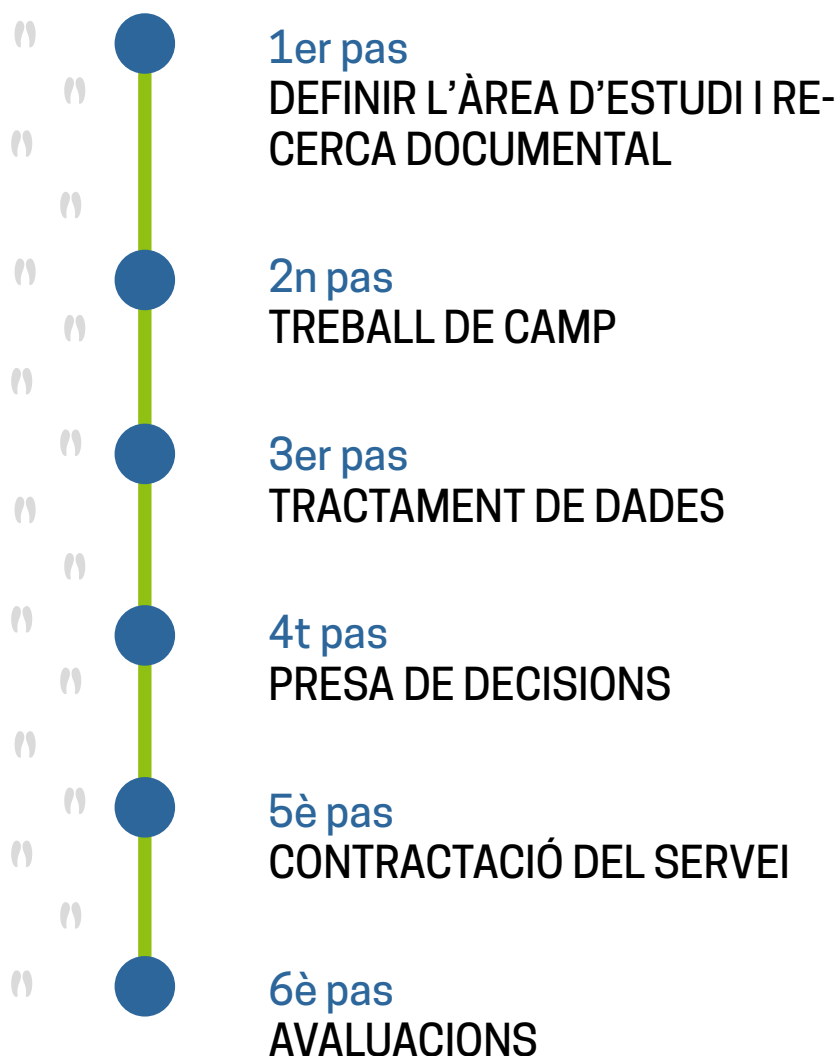
BLOC 6

Eines i recursos

A large white number '6' is overlaid on the bottom left of the page. The background is a photograph of a rural scene, likely a goat pen, with many goats of various colors (white, brown, black) gathered in a dirt area. In the background, there are trees and a wooden fence. The entire image has a blue tint.

6

Passos a seguir per la implementació d'un projecte de silvopastura



1er pas. Definir l'àrea d'estudi i recerca documental

- a) Cal delimitar l'àrea d'intervenció
- b) Consultar l'estat legal i administratiu de l'espai
- c) Buscar cartografia de referència
- d) Consultar als agents implicats

4t pas. Presa de decisions

a) Capacitat d'acollida silvopastoral:

- Divisió de l'àrea d'intervenció en unitats de gestió en base a criteris d'existència i distribució d'infraestructures forestals a gestionar, espais oberts, explotacions ramaderes, punts d'aigua, itineraris de pastura i orografia.
- Determinació del potencial d'una zona per a la silvopastura segons la càrrega ramadera necessària en base al seu valor pastoral, els espais oberts i la capacitat de gestionar-lo amb les explotacions ramaderes existents

b) Actuacions silvopastoral: establiment d'un ordre de prioritat silvopastoral, en funció del valor silvopastoral obtingut i propostes d'actuació

5è pas. Contractació del servei

Conveni de col·laboració o licitació del servei de silvopastura per a la prevenció d'incendis

2n pas. Treball de camp

- a) **Anàlisi del medi físic:** pendents, punts d'aigua, xarxa viària
- b) **Anàlisi del medi florístic:** a través de SIG veure els diferents hàbitats, mostreig qualitatiu i quantitatiu del sotabosc, determinació de l'abundància relativa de les espècies, presència d'espais oberts, elaboració d'un mapa de potencialitat silvopastoral
- c) **Anàlisi en matèria d'incendis:** Actuacions planificades, zones PPP, infraestructures del PPFi, treballs silvícoles
- d) **Anàlisi de la ramaderia:** recopilació de la cabana ramadera dins o prop de l'àrea d'intervenció, explotacions extensives i semi-intensives actives i el seu interès per la sivopastura.

3er pas. Tractament de les dades

- a) **Potencialitat del medi:** determinació del potencial silvopastoral del medi, l'oferta farratgera i la càrrega ramadera adequada, identificant zones aptes per pastura i zones no aptes
- b) **Potencialitats ramaderes:** veure quines explotacions ramaderes hi ha i de quin tipus prop de l'àrea d'intervenció
- c) **Diagnòs:** Anàlisi de la informació generada i creació de mapes amb la informació de pendents, infraestructures de prevenció d'incendis planificades i executades, hàbitats presents, explotacions ramaderes, xarxa viària, punts d'aigua, espais oberts, etc.

6è pas. Avaluacions

Seguiment i avaluació de l'actuació silvopastoral i reformulació quan sigui necessari

Relació entre l'Administració i els ramaders/es

La silvopastura per a la prevenció d'incendis a Catalunya és força diversa, amb múltiples iniciatives i agents implicats: ajuntaments, diputacions, espais protegits, associacions de propietaris forestals, ramaders/es, etc. amb coordinació diversa. Tot i que això ens indica que existeix un interès en la pastura com a mitjà per reduir el risc d'incendi, cal tenir present que la manca d'instruments de planificació i gestió concrets per aquesta activitat supedita els projectes silvopastorals a normatives i polítiques d'altres àmbits (urbanisme, forest, agrícola), no disposant d'instruments propis adequats per defensar l'activitat. D'aquí, també, la gran diferència entre les condicions d'uns i altres pastors/es per a un mateix tipus de servei.

La relació que s'estableix entre un ens públic i un ramader/a per a fer aquest servei pren diferents formes. Així, trobem des d'acords de pastura en què l'ajuntament o ajuntaments pertinents cedeixen l'ús de terrenys públics per pastura a un ramader/a en forma d'intercanvi, sense remuneració econòmica, fins a contractes del servei amb una dotació pressupostària. En aquests casos, a l'hora de fixar el preu s'ha tingut en compte la viabilitat econòmica de l'explotació, comptant així, amb preus per hectàrea molt més elevats que els que hem vist anteriorment (entre 200 i 800€/ha) amb la intenció d'arribar a un salari digne pel ramader/a que presta el servei al cap de l'any.

A continuació podeu trobar una taula resum de diferents experiències:

Qui	Relació	Franges/Altres*	Retribució anual	Infraestructures
Consorti del PN de la Serra de Collserola	Conveni	Informació no disponible	Cessió d'ús de les pastures, manteniment instal·lacions i aigua	Nau ramadera (usdefruit)
Ajuntament de Pallejà	Contracte	Franges (14,07 ha) Altres (7,5 ha)	17.256€ + IVA	Propietat del ramader/a

Ajuntament de Begues	Contracte	Franges (25ha) Altres (71,5ha)	22.809,90€ + IVA	Nau ramadera (usdefruit)
Ajuntament de Torreles i Santa Coloma	Contracte	Informació no disponible	Cessió d'ús de les pastures, manteniment instal·lacions i aigua	Nau ramadera (usdefruit)
Ajuntament de Collbató	Contracte menor	Franges (10 ha)	9.288€ + IVA	Cobert estable (subvencionat LIFE Montserrat) propietat del patronat i pleta mòbil amb tanques i abeuradors propietat de l'ajuntament. L'aigua és municipal.
Consorti del PN de la Serra de Collserola	Contracte	Franges (16 ha) Altres (20 ha)	8.233,33€ + IVA aprox.	Nau ramadera (usdefruit) amb possibilitat de més instal·lacions

*Altres: bosc, zones de repoblació, àrees agrícoles abandonades, zones d'esbarjo

Una de les problemàtiques a destacar és, d'una banda, la càrrega administrativa que suposen aquests contractes per als tècnics i tècniques dels ens locals, la curta durada i l'actual normativa que dificulta molt la contractació del servei a una persona en concret. Això, conseqüentment genera inestabilitat per als ramaders i ramaderes que ofereixen el servei. En aquest sentit, la licitació de contracte negociat sense publicitat podria ser una opció adient.

Seguin aquest [vinçle](#) trobareu una proposta de Plec de clàusules tècniques en base als que ens han facilitat els ajuntaments que han col·laborat amb la realització d'aquesta guia.

Línies d'ajut vinculades

Les administracions poden accedir a línies d'ajut per fer front a la despesa del manteniment de les franges i altres elements que poden ser d'utilitat per als projectes silvo-pastorals. Cal tenir en compte que el pagament pel servei de prevenció d'incendis mitjançant pasturatge es pot complementar amb un pagament en espècies com facilitar instal·lacions, material, aigua i menjar pels animals, millora dels accessos i l'accessibilitat a les zones a pasturar, etc. Per tant, és important tenir en compte les línies d'ajut que ens permeten millorar les condicions de treball del ramader/a.

Ajuts per al tractament de la vegetació en urbanitzacions i nuclis de població

Actuacions subvencionables

Actuacions silvícoles necessàries per tal de transformar la vegetació actual que ocupa l'àrea del perímetre d'una urbanització o nucli de població amb 25 metres d'amplada en una franja de protecció.

Import:

60% del pressupost de l'actuació amb un màxim de 600 €/ha.

300 € per hectàrea addicionals quan la pendent superi el 40%.

Alguns aspectes a tenir en compte

Àmbit territorial urbanitzacions o nuclis de població afectats per la Llei 5/2003.

NORMATIVA DE REFERÈNCIA

ORDRE ARP/279/2016, de 17 d'octubre, per la qual s'aproven les bases reguladores dels ajuts per al tractament de la vegetació en urbanitzacions i nuclis de població afectats per la Llei 5/2003, de 22 d'abril.

RESOLUCIÓ ARP/3506/2019, d'11 de desembre, per la qual es convoquen els ajuts per al tractament de la vegetació en urbanitzacions i nuclis de població afectats per la Llei 5/2003, de 22 d'abril, corresponents a 2020 (ref. BDNS 486885).

Ajuts a la gestió forestal sostenible (Annex 4 i 5)

Annex 4

Actuacions subvencionables

Estassada de sotabosc d'execució conjunta amb alguna actuació anterior o per iniciar una activitat silvopastoral.

Import

Import màxim de subvenció per beneficiària 25.000 € (1.000 €/ha)

Alguns aspectes a tenir en compte

Si és en finques de més de 200 ha s'ha de disposar d'un instrument d'ordenació forestal.

Annex 5

Actuacions subvencionables

Creació d'àrees de baixa càrrega de combustible estratègiques.

Import

Import màxim de subvenció per persona beneficiària 25.000 €. 2.200-3.500 €/ha en funció de la densitat d'arbres.

NORMATIVA DE REFERÈNCIA

ORDRE ARP/93/2018, de 19 de juny, per la qual s'aproven les bases reguladores dels ajuts a la gestió forestal sostenible en el marc del Programa de desenvolupament rural de Catalunya 2014-2020. (DOGC núm. 7655 publicat el 03/07/2018)

RESOLUCIÓ ARP/1411/2020, de 10 de juny, per la qual es convoquen per a l'any 2020 els ajuts a la gestió forestal sostenible per a finques de titularitat pública destinats a la redacció i revisió dels instruments d'ordenació forestal (operació del PDR 08.05.02), la xarxa viària per a la gestió dels boscos (operació del PDR 04.03.03), les actuacions silvícoles de millora i generació de cicles ecosistèmics (operació del PDR 08.05.01), la prevenció d'incendis forestals i restauració del potencial forestal (operació del PDR 08.03.01) i les inversions per a la transformació i comercialització dels recursos forestals (operació del PDR 08.06.02) (ref. BDNS 510223). (DOGC núm. 8158 publicat el 19/06/2020)

Alguns aspectes a tenir en compte

Han d'estar prèviament definides en un pla de prevenció d'incendis forestals (PPIF).

Ajuts DTES per fer inversions en espai natural protegit

Actuacions subvencionables

NORMATIVA DE REFERÈNCIA

ORDRE TES/184/2019, de 10 d'octubre, per la qual s'aproven les bases reguladores de les subvencions als espais naturals de Catalunya, als hàbitats i espècies, en el marc del Programa de desenvolupament rural de Catalunya 2014-2020 (operacions 04.04.01 i 07.01.01). (DOGC núm. 7981 publicat el 15/10/2019)

RESOLUCIÓ TES/2920/2019, de 8 de novembre, de convocatòria de subvencions als espais naturals de Catalunya, als hàbitats i espècies, en el marc del Programa de desenvolupament rural de Catalunya 2014-2020 (operacions 04.04.01 i 07.01.01) per a l'any 2020 (ref. BDNS 481382). (DOGC núm. 8002 publicat el 14/11/2019)

Maneig d'hàbitats naturals i seminatural, mitjançant l'ús de la ramaderia i el pasturatge, amb l'objectiu de millorar o restaurar un estat de conservació favorable d'hàbitats i espècies.

Actuacions en edificacions i en infraestructures d'ús agroramader fixes, amb l'objectiu de conservació del patrimoni natural vinculat a la ramaderia. S'inclouen les obres de condicionament en bordes i cabanes vinculades a explotacions que conservin un ús ramader extensiu, així com l'arranjament de tancats per al bestiar (sempre que siguin permeables a la fauna protegida i no utilitzin filferro espinós), pastors elèctrics, mànegues i passos ramaders, d'interès per al manteniment del patrimoni natural vinculat als usos agroramaders (prats, pastures).

Import:

Import màxim de subvenció de 60.000 € i import mínim subvencionable de 1.000 €.

En la realitat acaben percebent entre 1.000 i 3.000 €.

Alguns aspectes a tenir en compte

Només disponible en zones PEIN i Xarxa Natura 2000 quan tinguin un Pla de protecció del medi natural i del paisatge i les directrius d'ordenació i de gestió o el programa d'actuacions d'aquest Pla ho determini.

El Programa d'actuacions en paisatges naturals i urbans (PSG)

Actuacions subvencionables

Inversions destinades tant a la implantació de programes de gestió als terrenys forestals metropolitans com a la implementació de centres de consum dels productes resultants, en particular instal·lacions ramaderes.

Anunci d'aprovació definitiva.

Exp.2511/16 del Programa d'Actuacions de Millora del Paisatge Natural i Urbà (PSG)

La Diputació de Barcelona des de l'any 1987 redacta Plans de prevenció d'incendis (PPI) per als municipis. A banda, disposa d'ajuts als municipis de la demarcació per actuacions de prevenció d'incendis forestals per l'execució d'actuacions de manteniment, consolidació i millora d'accés a la xarxa viària bàsica i subministrament de punts d'aigua que formen part de la infraestructura estratègica establerta en el PPI.

Els ajuntaments han d'estar inclosos al Pla Infocat, formar part d'un espai natural de la Xarxa de Parcs Naturals de Diputació de Barcelona o tenir redactat el PPI per part de la Diputació. L'import de l'ajut varia en funció del coeficient de la superfície forestal que disposa així com de la seva continuïtat en l'execució anual de les inversions en aquestes actuacions.

Tots els ramaders/es per la seva banda poden sol·licitar:

Ajudes de la Política Agrària Comuna (PAC) vinculades al Contracte Global d'Explotació

NORMATIVA DE REFERÈNCIA

ORDRE ARP/33/2020, de 27 de març, per la qual s'aproven les bases reguladores dels ajuts associats al contracte global d'explotació

- Pagament base (només aquells que tenen drets)
- Ajut associat per a les explotacions d'oví-ca-brum
- Conservació de races autòctones
- Agricultura i ramaderia ecològica
- Ajut a la millora de la competitivitat de les explotacions agràries

A més, si es troben en espais protegits també tenen accés a:

Ajuts DTES per fer inversions en espai natural protegit

Amb les mateixes condicions que les administracions.



Fotografia: Cristina de Llanos

Aquells que desenvolupen un servei de silvopastura, per tal de sufragar la despesa vinculada al manteniment de la vegetació de sotabosc poden accedir a:

Ajuts a la gestió forestal sostenible per a la prevenció d'incendis mitjançant pasturatge (Annex 5)

Import

- Import fixe: 300 €/expedient.
- Manteniment àrea estratègica: 140 €/ha i any (máx.).
- Manteniment àrea complementària: 70 €/ha i any (máx.).

Actuacions subvencionables

- Gestió i custòdia del bestiar
- Moviments de cledes i tancats
- Subministrament d'aigua
- Complement alimentari
- Transport del bestiar
- Treballs sobre la vegetació
- Manteniment d'infraestructures auxiliars (tancats, passos, abeuradors, etc.)

Alguns aspectes a tenir en compte

Superfícies elegibles: àrees estratègiques i complementàries planificades.

Elevada dificultat administrativa.

Recursos addicionals: guia de l'ajut

<http://agricultura.gencat.cat/web/.content/02-tramits/enllacos-documents/09653/m0609-an22.pdf>



On puc trobar pastor/a?

Ens trobem davant d'un ofici en què el boca-orella encara fa molta feina. Per tant, la millor manera de trobar algú interessat per pasturar les nostres muntanyes i/o franges és entrar dins les seves xarxes d'acció.

Actualment, la majoria de ramaders i ramaderes estan ben interconnectats a través de les xarxes socials. Així doncs, podem cridar la seva atenció a través d'aquestes. Destaquem per actives:

- **Ramaderes. Cat.** És una xarxa informal que no disposa de pàgina web i que es vehicula bàsicament a través d'un grup de whatsapp. @ramaderescat
- **Ganaderas en red.** <http://www.ganaderasenred.org/>
Un col·lectiu informal d'àmbit estatal que també són molt actives a les xarxes socials @GanaderasenRed
- **PagesosGPS** <https://www.pagesosgps.cat/>
Es presenten com un grup de pagesos i ramaders creat a les xarxes socials. Twitter, WhatsApp, l'estiu del 2018 @Pagesos-GPS

També podem demanar directament a l'[Oficina comarcal del DARP](#) per ramaders/es que puguin estar interessades en la nostra oferta:

<http://agricultura.gencat.cat/ca/departament/adreces-telefonos/oficines-comarcals/barcelona/baix-llobregat/>

A més podem recórrer a la [Borsa d'oportunitats Escola de Pastors de Catalunya](#). Una borsa a través de la qual es vehiculen diverses ofertes i que arriben a unes 200 persones.

<https://escoladepastorsdecatalunya.cat/borsa-doportunitats/>

La [Federació d'Entitats Catalanes de Ramaders d'Oví i Cabrum \(FECOC\)](#) també és un ens que ens pot ajudar a difondre la nostra oferta <http://www.fecoc.cat/>

Una altra via, diferent, per trobar una persona és acudir als Bancs de terres que poc a poc es van desplegant pel territori. Una persona que es vol instal·lar necessita terres. Un contracte de pastura, una proposta de servei ambiental es pot entendre com una oferta de terres i, per tant, es podria trobar un encaix en el marc d'aquestes iniciatives.

Actualment, operant a la zona de les Muntanyes del Baix tenim:

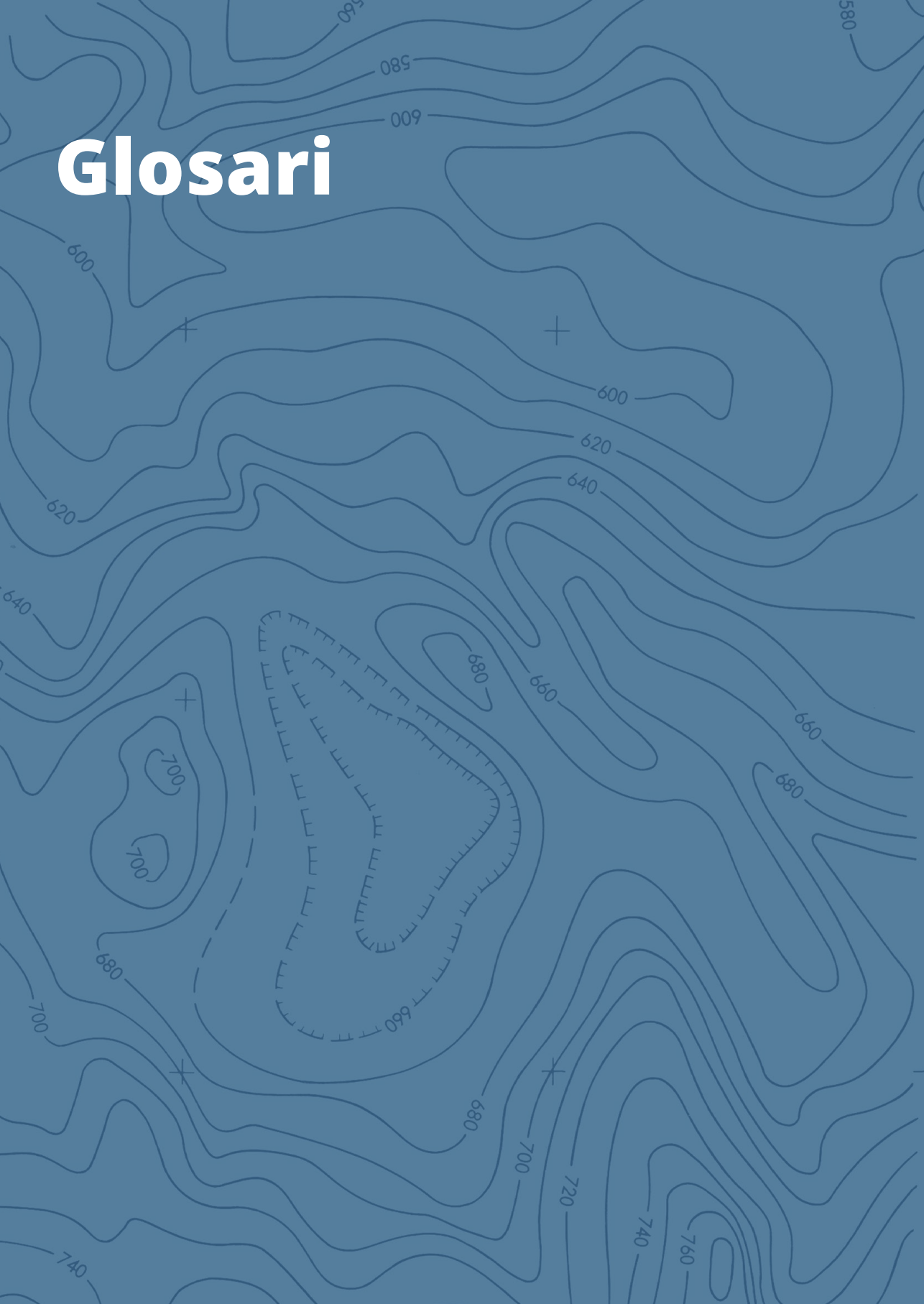


Com a iniciativa privada **Terra Franca:**
<http://www.terrafranca.cat/tag/pagesia/>



Com a iniciativa pública **Banc de Terres de la DIBA**
<http://bancdeterres.cat/>

Glosari



GLOSARI

Càrrega ramadera: densitat de bestiar que pot suportar una superfície determinada durant un temps concret.

Infraestructures de prevenció: actuacions sobre el terreny (tractaments de la vegetació, punts d'aigua, xarxa viària) per reduir el risc d'incendi.

Oferta farratgera: valor resultant del producte de la palatabilitat d'una espècie i la seva abundància relativa.

Palatabilitat: grau de selecció o rebuig d'una espècie farratgera per part del bestiar.

Perímetre de protecció prioritària (PPP): unitats estructurals bàsiques de la prevenció d'incendis forestals en les àrees forestals d'alt risc d'incendis. Cada perímetre ha de disposar del corresponent projecte d'infraestructures estratègiques (PIE).

Pla de Pastura: document tècnic de prescripció que defineix el tipus de pastura (càrrega necessària, rotació, tipus d'animal més eficaç per la vegetació, etc.) a realitzar per disminuir o mantenir la massa combustible en un rodal determinat.

Punt Estratègic de Gestió (PEG): localització d'un punt clau en el territori on la modificació del combustible i/o la preparació d'infraestructures permet al servei d'extinció executar maniobres d'atac segures per limitar l'abast d'un GIF.

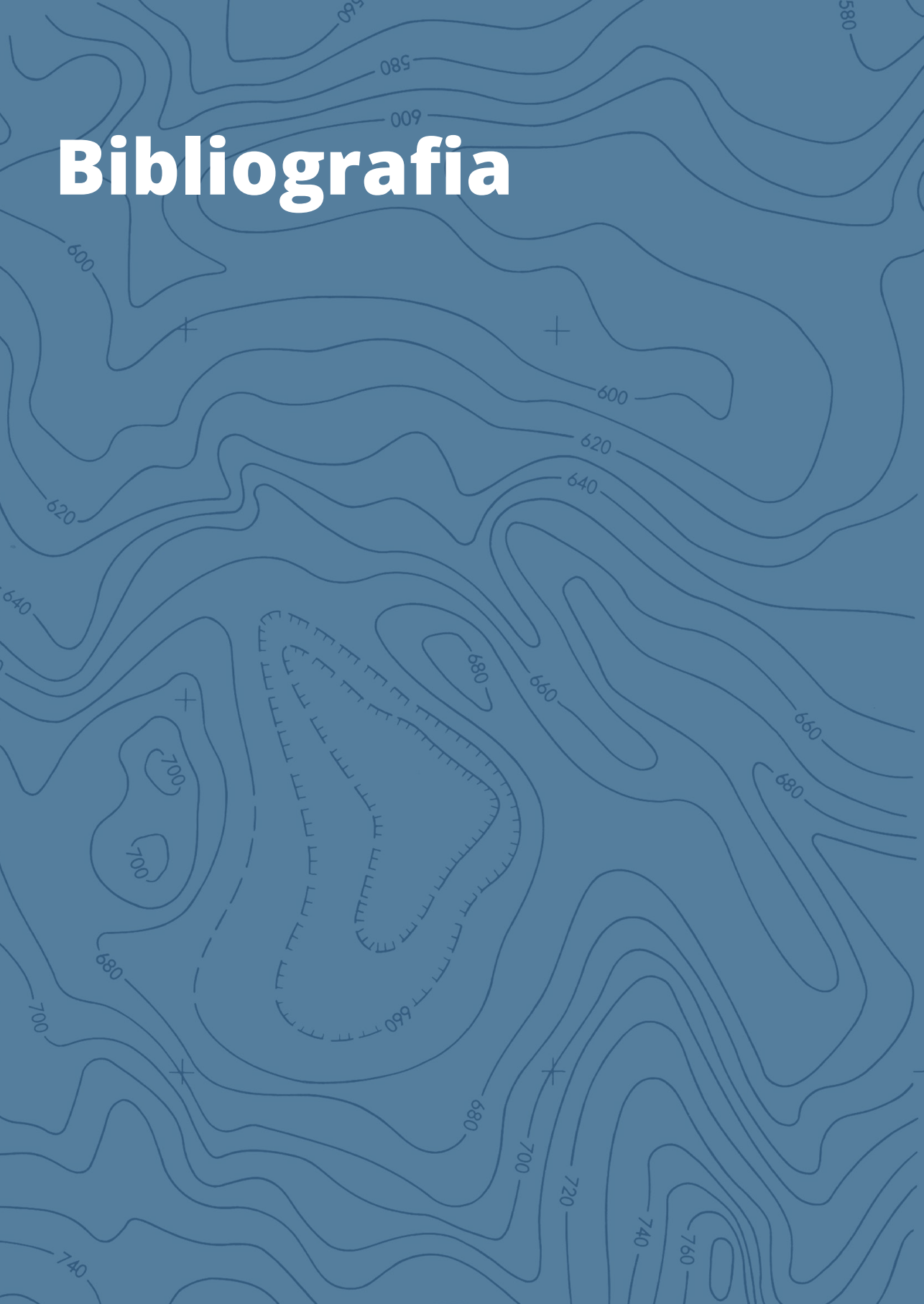
Unitat de Bestiar Gros (UBG): és una unitat de mesura i estandardització que ens permet parlar d'animals sense tenir en compte l'espècie. També se l'anomena Unitat Ramadera (UR).

Tipus bestiar	UBG	Caps de bestiar compresos/inclosos en una UBG
Boví	1	1
Oví	0,125	8
Caprí	0,15	6,6
Equí	0,66	1,5

Font: DARP

Valor pastoral: expressa la proporció dins del conjunt de matèria vegetal que conforma el sotabosc en un rang de valors de 0-100 que seria potencialment consumible pel bestiar.

Bibliografia



RECURSOS BIBLIOGRÀFICS UTILITZATS

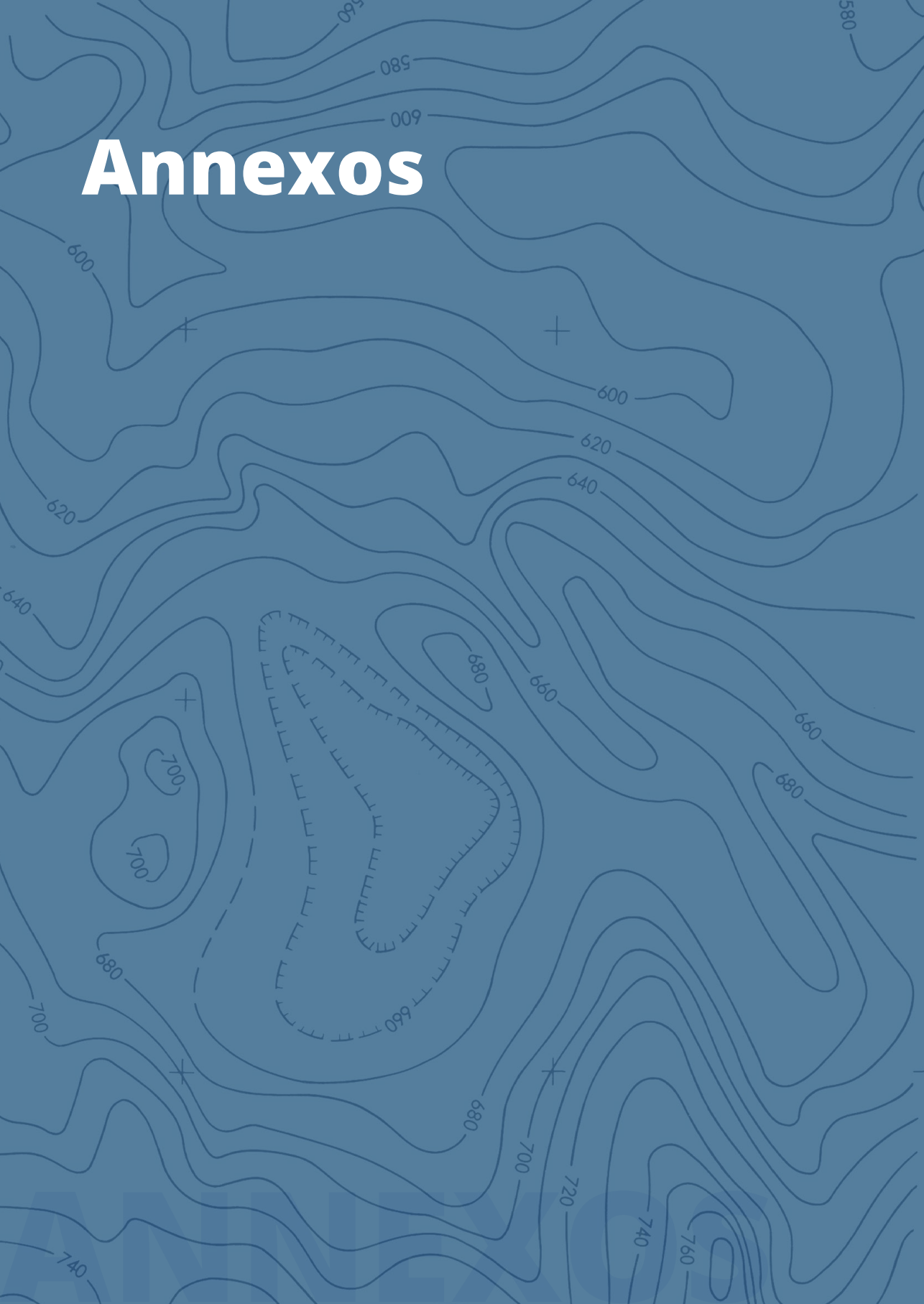
- Baiges T., Taull, M. Càlcul de la capacitat de càrrega ramadera de rodals arbrats. Fitxa pràctica. Revista Silvicultura núm. 79
- Baiges T., Tortas P., Taüll M. (2007). Gestión silvopastoral en Catalunya, de sistema productivo a herramienta de conservación. Cuadernos de la Sociedad Española de Ciencias Forestales. 22: 11-16
- Besalú A., López J. i Simón N. (2011). Gestió silvopastoral dels boscos mediterranis: el cas del massís de les Gavarres. Consorci de les Gavarres. ISBN: 978-84-615-5324-2
- Casals, P., Taüll, M., GarciaV., Jordana, R. (2009). Caracterització de la ramaderia extensiva a l'espai natural guilleries savassona. Centre Tecnològic Forestal de Catalunya.
- Ciprés Lalaguna, B. (2017). La ganadería extensiva como herramienta de gestión ambiental para la prevención de incendios en Cataluña: un análisis preliminar. Trabajo final de grado Ingeniería Agrícola. Escola Superior d'Agricultura de Barcelona
- Launchbaugh, k. (2006). Targeted grazing: a natural approach to vegetation management and landscape enhancement. Englewood, CO.: American Sheep Industry Association
- Nuss S., Soy E., Ballart H. i Vilalta O. (2016). Serveis ambientals de la silvopastura. I Congrés de transhumància I camins ramaders de Catalunya
- Pomar, A., Duran, N., Gamboa G., Binimelis, R., Tendero G. (2018). Arran de Terra II. Indicadors de Sobirania Alimentària a Catalunya. Actualització 2018
- Rovira, J., Casals, P., Simon, N., Tusell, J. & Taull, M. (2006). Propostes metodològiques per a la definició de mesures agroambientals per a la pastura de sotabosc. Documento interno. Solsona-Santa Coloma de Farners
- Ruiz Mirazo J. (2011) Las áreas pasto-cortafuegos: un sistema silvopastoral para la prevención de incendios forestales. Departamento de Fisiología Vegetal. Universidad de Granada, Granada
- Russi, D. (2010). El pagament per serveis ambientals: una eina per la conservació dels recursos naturals a Catalunya. CADS, Consell Assessor per al Desenvolupament Sostenible

- Taüll, M.; Baiges, T. (2016). Tipologies de pastura de les principals formacions. Edicions del Centre de la Propietat Forestal. 40
- Varela Redondo, E., Calatrava-requena J., Ruiz-Mirazo, J., Jiménez-Piano, R., González-Rebollar, JL. (2008). El pastoreo en la prevención de incendios forestales: análisis comparado de costes evitados frente a medios mecánicos de desbroce de la vegetación. Publicación de la sociedad española de ovinotecnia y caprinotecnia. 9(3): 12-20
- Varela Redondo, E., López-i-Gelats, F., Pauné Fabrè, F., Górriz-Mifsud, E., Ciprés Lalaguna, B. (2017). Gobernanza y resiliencia en la gestión preventiva de incendios: el papel del pastoreo en Andalucía y Cataluña. Revista Pastos. 47(1): 6-23
- Xortó, X. Ramaderia al servei del bosc: una necessitat vital per la seva supervivència. Federació d'Agruacions de Defensa Forestal del Penedès i Garraf

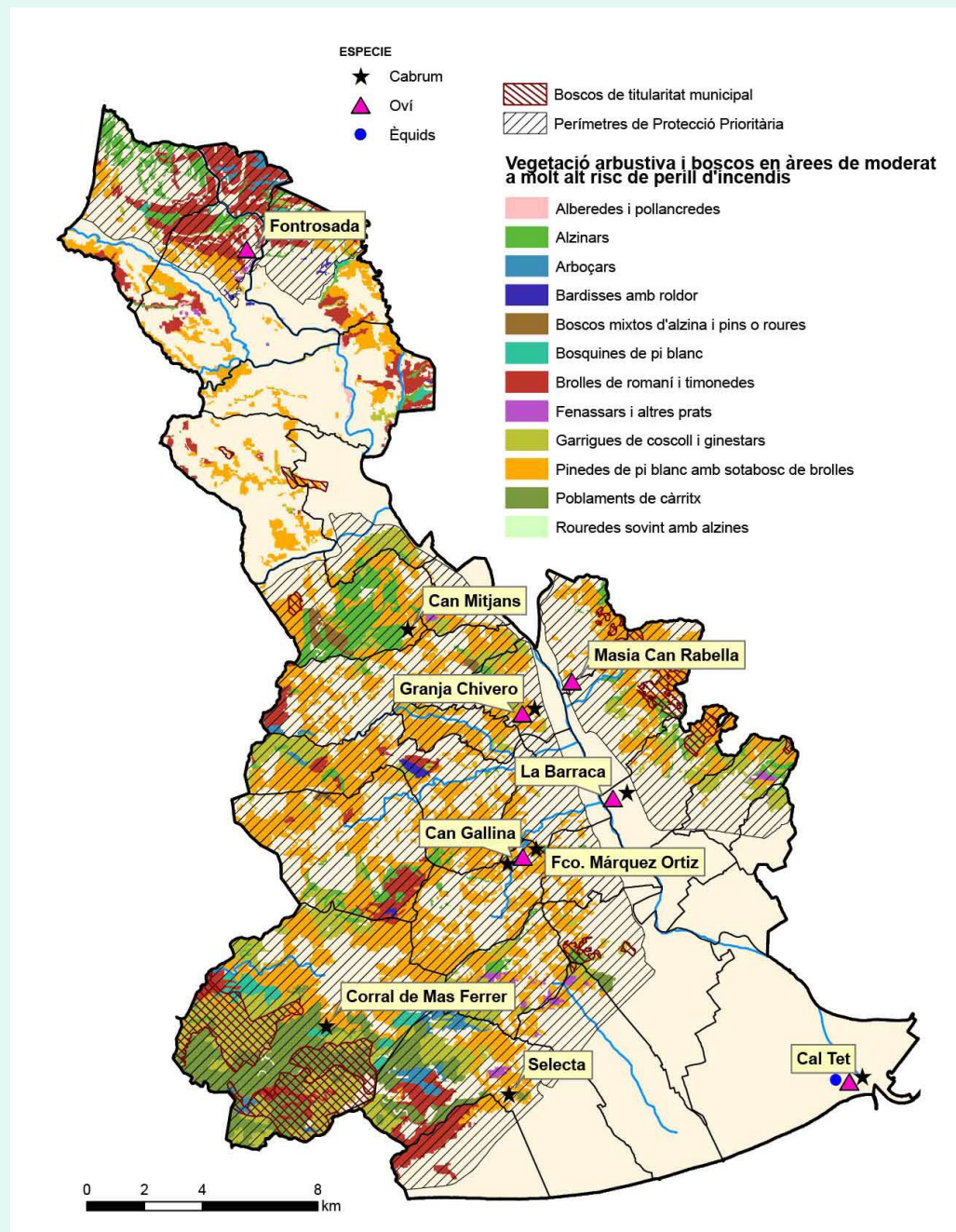
LLOCS WEB I ENLLAÇOS D'INTERÈS

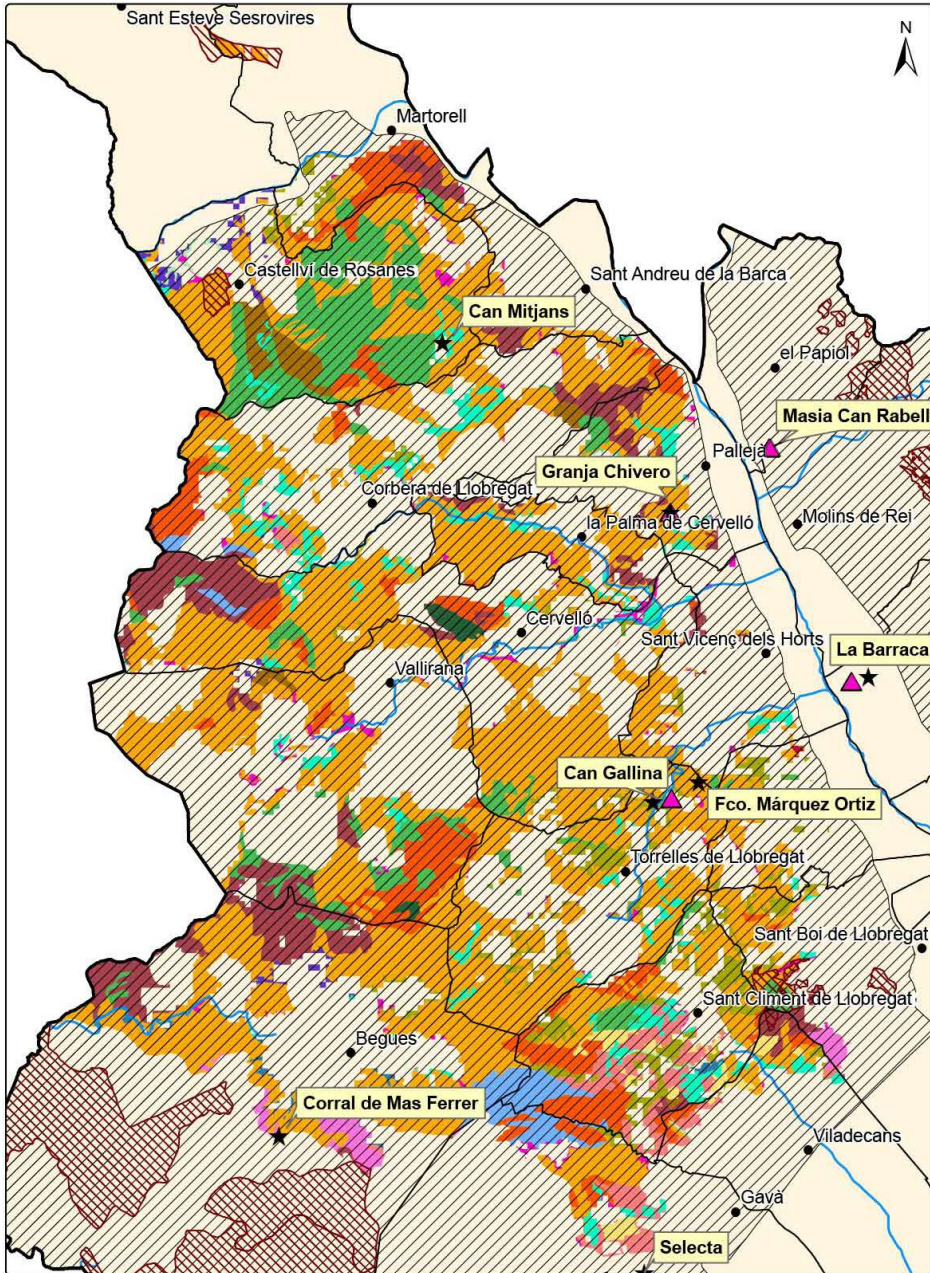
- <https://www.ramatsdefoc.org/ca/>
- <https://lifemontserrat.eu/>
- <http://www.ramatsalbosc.org/>
- <http://projecteguardabosc.cat/index.html>
- <http://agricultura.gencat.cat/ca/ambits/ramaderia/ramaderia/produccio-ramadera/races-autoctones/llista/>
- https://parcs.diba.cat/documents/10534/75131016/15_Prats_Pastures.pdf/923b9312-3eb3-4289-bedd-fe3783825c66
- <https://www.remenat.org/wp-content/uploads/2018/12/Ramat-de-la-solana-de-Collserola.pdf>
- https://territori.gencat.cat/web/.content/home/06_territori_i_urbanisme/04_sol_no_urbanitzable_i_paisatge/sensibilitzacio_en_materia_de_paisatge/jornada_integracio_paisatgistica_de_les_const_agraries/sol_no_urbanitzable_i_construccions_agraries.pdf
- https://www.catebre.cat/wp-content/uploads/2017/12/criteris_explotacions_ramaderes.pdf
- <https://ruralcat.gencat.cat/documents/20181/126164/Tipologies-de-pastura.pdf/18b3b-6ba-6c43-4e22-82c0-0cc264cdb90c>
- http://diposit.ub.edu/dspace/bitstream/2445/67936/1/TFM_salbanya%20benet.pdf
- http://agricultura.gencat.cat/web/.content/mn_medi_natural/mn04_prevenio_incendis/enllacos-documents/fitxers-binaris/franges-proteccio-perimetral.pdf

Annexos





Annex I. Potencial silvopastoral de les Muntanyes del Baix





Llegenda

- ★ Cabrum
- ▲ Oví
- Èquids
-  Boscos de titularitat municipal
-  Perimetres de Protecció Prioritària
- Capitals de municipi

Vegetació de l'àmbit de les Muntanyes del Baix classificada amb un risc de perill d'incendi forestal moderat i molt alt

-  Alzinars (boscos o màquies de *Quercus ilex*) de terra baixa
-  Boscos mixtos d'alzina i pins o roures
-  Pinedes amb sotabosc de brolles o garrigues
-  Pinedes sense sotabosc llenyós
-  Garrigues de coscoll i ginestars)
-  Arboçars
-  Brolles de romaní i timonedes
-  Bardisses
-  Poblaments de càrritx
-  Canyars de vores d'aigua
-  Fenassars i altres prats
-  Conreus herbacis
-  Conreus abandonats
-  Fruiterars alts (d'oliveres, d'ametllers, de garrofers).
-  Vinyes
-  Grans parcs i jardins
-  Àrees urbanitzades amb vegetació natural

Annex II. DAFO sobre l'ús de ramaderia extensiva en la lluita contra incendis

Debilitats	Amenaces
<ul style="list-style-type: none"> • Necessitat d'actuacions silvícoles prèvies per millorar la qualitat farratgera • Requereix l'ús de mètodes complementaris pel control adequat del combustible • Elevada inversió inicial en tancaments per oví i caprí • Necessitat de complementació alimentària pel ramat • Propietat forestal de petites dimensions: redueix la rendibilitat d'inversió en infraestructures 	<ul style="list-style-type: none"> • Possibilitat de conflictes ramaders/propietaris • Conflictes de servitud de pas en cas de tancaments de finques forestals • Inseguretat del sector per la seva dependència de les ajudes europees • Possibles incompatibilitats entre ajudes agroambientals i altres ajudes vigents • Dificultat de trobar mà d'obra per l'activitat de pastor • Envel·liment de la població rural i incertesa sobre la continuació de les explotacions ramaderes • Dificultat d'articulació de treballs en finques privades
Fortaleses	Oportunitats
<ul style="list-style-type: none"> • Eficiència dels herbívors en el control del combustible vegetal • El maneig del ramat pot ser compatible amb els objectius de la lluita contra incendis sense disminuir la seva rendibilitat • Disminució de costos respecte a altres instruments de gestió forestal • Compatible amb l'aprofitament fustaner en masses regulars 	<ul style="list-style-type: none"> • Bona acceptació per part dels ramaders i moderada per part dels propietaris forestals • Existències de línies de subvenció per la silvopastura • Potenciació de la multifuncionalitat del bosc • Producte final del sistema de producció de qualitat i diferenciat • Formació específica en silvopastura per a ramaders

Font: Modificat de Baiges et al., 2007

Annex III. Bones pràctiques del ramader/a

Per tal de garantir una bona convivència de l'activitat ramadera i altres usuaris i usuàries de les Muntanyes del Baix és important que:

- Les dejeccions ramaderes es dipositin en els períodes de l'any que indiquin els Serveis Tècnics Municipals.
- Es compleixi amb tota la normativa vigent en matèria de benestar animal, ordenació d'explotacions ramaderes i estat de la neteja de les instal·lacions.
- El ramader/a promourà una comunicació fluida amb l'administració facilitant informació sobre les tasques de manteniment ordinari i l'evolució del projecte.
- El ramader/a no mantindrà productes ni mercaderies, ni materials, ni maquinària fora dels espais habilitats a tal efecte, per tal d'evitar l'impacte visual negatiu que podria generar.
- Si el ramader/a vol introduir algun element com rètols, senyals, tancaments, etc., ho farà de manera consensuada amb l'administració competent.
- El ramader/a ha de fer la recollida de la brossa que es generi a la finca i al seu recinte i dipositar-la en els contenidors per a facilitar la seva posterior retirada, respectant la selecció del sistema de recollida selectiva.
- L'activitat ramadera s'haurà de realitzar seguint els requeriments de la producció ramadera ecològica. Es recomana estar inscrit al CCPAE.
- El ramader/a intentarà, en la mesura del possible, fer venta directa o en circuits curts del seu producte.

- El ramader vetllarà per la bona convivència amb la resta d'usuaris i usuàries de les zones de pastura. Si té algun conflicte ho comunicarà a l'administració competent per tal de trobar-hi solucions conjuntes.
- El ramader/a ha de vetllar, en tot moment, que les persones que treballin a la finca tinguin un tracte correcte i respectuós envers altres usuaris i usuàries de l'espai públic.
- El ramader/a ha de procurar implicar-se en les estratègies de dinamització del sector i col·laborar per a la promoció del producte de les Muntanyes del Baix.

Entre les principals regles que utilitzen per assegurar que la gestió pastoral sigui efectiva per a la prevenció d'incendis, es troben:

- Realitzar un primer pasturatge d'hora, en els primers sis mesos posteriors a l'estassada del matoll.
- Realitzar un pasturatge regular, en el qual es consumeixi, com a mínim un cop per any, la totalitat de l'estrat herbaci.
- Combinar el pasturatge dirigit amb la utilització de tancats.
- Utilitzar punts d'aigua, de suplementació o pedres de sal per fomentar la pastura de les zones menys utilitzades.
- Afavorir que els animals aprenguin a consumir la pastura disponible.
- Subministrar alguns aliments concentrats per estimular el consum de les llenyoses.

Annex IV. Bones pràctiques de la ciutadania

- Mantenir una distància de seguretat de 50 metres amb el ramat.
- Les persones que vulguin acostar-se al ramat hauran de demanar permís al pastor/a i seguir les seves indicacions per tal de fer-ho sense destorbar els animals.
- Les persones que facin esport a les Muntanyes del Baix ho faran de manera que no destorbin el bestiar pasturant. Els moviments sobtats i bruscos solen alterar molt a aquests animals.
- Si un ramat ens bloqueja el pas, mentre transita cap a les zones de pastura o descans, esperarem, a que el nostre camí quedi lliure. Si romanem en silenci i sense aldarulls, només perdrem uns pocs minuts .
- No oferir menjar de cap classe als animals.
- Queda expressament prohibit portar els gossos sense lligar en les proximitats d'un ramat o bé, d'una zona on el ramat hi està pasturant. Els gossos deslligats poden espantar els ramats i causar-los danys.
- Quan una persona es creua amb el gos pastor no interferirà en el seu treball fent-li manyacs.
- Els danys que puguin ocasionar els gossos a sembrats, ramats, bens del pastor/a en general , seran responsabilitat dels propietaris dels mateixos gossos (Art. 45 de les Ordenances).
- Procureu no deixar els excrements dels animals, són una font de paràsits pel ramat.
- Eviteu fer cridòria sobretot si aneu en colla, tant per la tranquil·litat del ramat com pel bé de la resta d'usuaris que volen gaudir de la tranquil·litat de la natura.
- És responsabilitat dels visitants emportar-se els residus que genera la seva activitat ja que aquests poden suposar un risc pel ramat.

Annex V. Per acabar, coses a tenir present l'Administració

- Les hectàrees forestals no reben subvencions de la PAC.
- La silvopastura és un sistema que ofereix resultats sòlids però no ràpids.
- Existeix una dificultat d'avaluar els resultats amb el ramat. Cal formació pels tècnics!
- Calcular la quantitat màxima a pagar segons el pastor, en funció de la superfície assignada i les dificultats inherents a ella, en base a combinació del relleu, la distància entre la pleta i la zona de pastura, i la intensitat de rebrot de la vegetació de cada lloc.
- Explorar pagaments en espècies: facilitar instal·lacions, aigua, tancats, etc.
- Calen convenis viables econòmicament i socialment, estables en el temps que permetin la inversió a un projecte de futur.
- Treballar perquè els propietaris forestals privats facin una gestió mitjançant la contractació de servei silvopastoral .
- És necessari fer promoció dels productes ramaders i els serveis d'educació ambiental, campanyes publicitàries i d'informació del sentit del ramat en el territori.
- S'ha de donar veu sempre als pastors i pastores en qualsevol decisió que afecti la seva activitat.

CHECK-LIST

- Volem apostar per la ramaderia com a eina de gestió i manteniment del territori?
- Existeix alguna experiència de silvopastura al territori que em pugui servir com a model?
- Hi ha ramaders/res a la zona que vulguin fer pastura prescrita?
- Hem acordat el servei que realitzaran i la remuneració que percebran?
- Quina estabilitat contractual puc oferir al ramader/a que faci el servei?
- Tenim tot l'indispensable perquè algú dugui a terme un projecte de silvopastura?
- El territori disposa d'un PPI? Hi ha zones catalogades com a PPP?
- Quin tipus de vegetació estarà pasturant el bestiar? Quin valor pastoral té?
- Hi ha punts d'aigua accessibles pel bestiar?
- Existeixen infraestructures fixes suficients per la silvopastura?
- Existeixen infraestructures mòbils per la silvopastura?
- Sé com sufragar la despesa d'aquest servei?
- Tinc alguna línia d'ajut disponible?



**Diputació
Barcelona**